

Introduzione

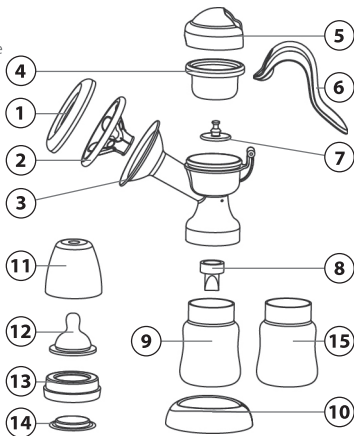
Gentile cliente, hai acquistato uno dei tiralatte più avanzati attualmente disponibili sul mercato. Abbiamo studiato questo dispositivo affinché sia il più facile da usare possibile, ma dedicando qualche minuto alla lettura di queste istruzioni potrai ottenere il 100% dei vantaggi che questo prodotto può fornirti. Ogni madre ha bisogno di un buon tiralatte che sia perfetto per l'utilizzo in situazioni diverse. Questo tiralatte ti permetterà di estrarre il tuo latte materno comodamente sia se sei a casa che se sei in viaggio.

Conserva la guida in un luogo sicuro ed asciutto per le consultazioni future.

Contenuto della confezione

Nel caso in cui una o più parti risultassero mancanti o danneggiate, La preghiamo di rivolgersi al negozio dove ha effettuato l'acquisto per richiederne la sostituzione.

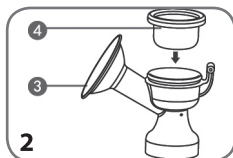
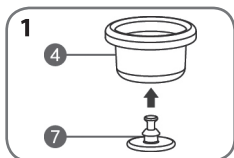
1. Copertura anti polvere
2. Coppa per massaggio in Silicone
3. Corpo tiralatte inclusa flangia
4. Diaframma aspirazione
5. Tappo tiralatte
6. Maniglia
7. Pistone 2 livello
8. Valvola aspirazione
9. Biberon completo (150ml)
10. Base
11. Copertura anti polvere
12. Tettarella
13. Anello
14. Guarnizione
15. Biberon extra (150 ml) solo
16. Sacchetto in velluto (non in figura)



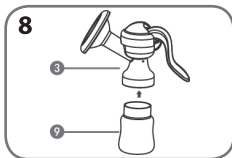
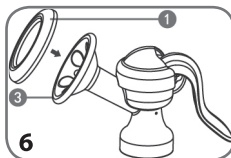
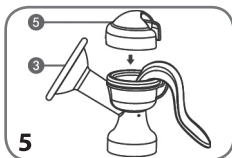
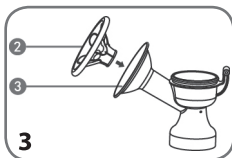
Passi per montare il tiralatte

1. Inserisci saldamente il pistone all'interno del diaframma per l'aspirazione.
- 2.

Inserisci il diaframma per l'aspirazione all'interno del corpo del tiralatte. Assicurati che il bordo in silicone scanalato dell'aspirazione copra il bordo circolare. Assicurati che si adatti perfettamente.



- Inserisci strettamente la coppetta massaggiante in silicone nel bordo.
- Attacca la maniglia al pistone.
- Fissa saldamente il coperchio del tiralatte nella forma.
- Copri il bordo con il coperchio antipolvere.
- Installa lentamente e saldamente la valvola di aspirazione.
- Unisci la bottiglia con il corpo del tiralatte.
- Premi il corpo del tiralatte sulla base per completare il montaggio.



Uso del tiralatte

- Lavarsi le mani prima di usare il tiralatte.
- Assicurarsi che tutte le parti siano pulite, asciutte e correttamente montate prima di ogni utilizzo.
- Rilassarsi e sistemarsi in posizione seduta. Per facilitare l'operazione di estrazione, applicare un cuscinetto di gel termico o un asciugamano caldo prima di estrarre il latte. Dedicare qualche minuto per stimolare (circa 60-90 secondi), con un massaggio al seno, seguito da un rapido e delicato pompaggio al livello 1 del pistone.

Avviare la modalità di estrazione, spostando il pistone al livello 2 e premendo la maniglia con presa comoda. Tenere il seno

- con l'altra mano per garantire che non fuoriesca dell'aria e per raggiungere lo stato di sottovuoto.
- Questo prodotto è stato progettato con un sistema di rotazione speciale. Ruotare la maniglia e collocarla in un'angolatura comoda per facilitare la posizione necessaria all'estrazione del latte.
- Separare il biberon dal corpo del tiralatte appena finita l'estrazione.



Il latte materno estratto è pieno di elementi nutritivi. Per mantenerlo fresco, conservarlo in un apposito contenitore, refrigerarlo o congelarlo immediatamente.

Per evitare dolore al capezzolo, smettere di pompare se non si riesce a estrarre il latte. Interrompere immediatamente l'estrazione del latte, in caso di dolori alle dita, alla mano o al polso.

Pulizia del tiralatte

Pulire il tiralatte dopo ogni uso.

Smonta il tiralatte e lava tutte le parti in lavastoviglie o con acqua calda e sapone non profumato (per piatti), quindi risciacqua con acqua abbondante. Si consiglia di sterilizzare tutto dopo ogni utilizzo, per evitare che qualsiasi odore rimanga sulle parti. Gli odori che rimangono sulle parti dopo il lavaggio scoraggiano il bambino all'allattamento al seno. Non utilizzare detergenti aggressivi o detergenti o agenti antibatterici.

Manutenzione

Ogni cura è stata posta nella realizzazione dei prodotti e degli accessori in dotazione nella scatola e nella documentazione fornita, quindi in caso di problemi si consiglia di ripetere le operazioni seguendo con attenzione le istruzioni riportate nel manuale.

Per ulteriori informazioni sul servizio di assistenza, visita il sito web: www.nuvitababy.com



- **Utilizza solo gli accessori in dotazione nella confezione.**
- **Assicurati che l'apparecchio non sia esposto alla luce solare diretta oppure a calore eccessivo.**

Questo apparecchio è stato progettato e destinato ad un uso personale; non è quindi consigliabile condividerlo con altri. Se hai bisogno di uso in comune con altri, devi assicurarti che ognuno abbia il proprio kit personale di elementi che entrano in contatto con il corpo e con il latte (coppa in silicone, bottiglia ecc). Sterilizza sempre tutte le parti.

- **Non utilizzare il dispositivo in caso di sonnolenza o altri sintomi simili, ma rinvia il momento dell'estrazione ad un'orario più favorevole.**

GARANZIA - CONDIZIONI

Questo apparecchio beneficia di una garanzia di 24 mesi sui materiali e sui difetti di fabbricazione del prodotto, a partire dalla data di acquisto (vedi scontrino).

La garanzia di 24 mesi non comprende i danni causati dal consueto uso di soggetti individuati come "materiale di consumo" (ad esempio, le batterie, le testine o le parti soggette ad usura).

La garanzia legale di 24 mesi è valida qualora:

1. Il prodotto ha subito danni estetici dovuti ad un uso improprio non conforme alle istruzioni contenute nel manuale.
2. Questo prodotto è stato modificato e/o manomesso.
3. La causa del mal funzionamento è dovuta alla scarsa manutenzione dei singoli componenti e/o accessori e/o forniture (es. ossidazione e/o ridimensionamento dovuto alla ritenzione di acqua o altri liquidi, residui che bloccano il sensore, perdita di liquido corrosivo dalle batterie).

Quello che segue è escluso dalla garanzia legale di 24 mesi:

1. I costi relativi alla sostituzione e/o riparazione di parti soggette ad usura o costi per la manutenzione ordinaria del prodotto.
2. I costi ei rischi connessi al trasporto del prodotto da e verso il negozio dove è stato acquistato o centro di raccolta altrimenti autorizzato a ricevere i prodotti in garanzia.
3. Causa da danni derivanti da un'errata installazione o da uso improprio o non in conformità con le istruzioni del manuale di istruzioni.
4. Danni dovuti a calamità naturali, accidentali o condizioni avverse non compatibili con il prodotto.
5. Difetti che hanno un effetto trascurabile sulle prestazioni del prodotto.

Il produttore, distributore e tutte le parti coinvolte nella vendita del prodotto non si assumono alcuna responsabilità per perdite e danni economici di qualsiasi malfunzionamento del prodotto. In base alla normativa vigente, il produttore, distributore e tutte le parti coinvolte nella vendita non rispondono in nessun caso per danni, vizi compresi, quelli diretti, indiretti, perdita di reddito netto, perdita di risparmi e danni aggiuntivi e altri dettagli conseguenze che vanno al di là del danno causati dalla violazione della garanzia, contratto, responsabilità oggettiva, illecito o per altre cause, derivanti dall'uso o dall'impossibilità di utilizzare il prodotto e/o documenti cartacei ed elettronici, compresa la mancanza di servizio.

Il prodotto è conforme ai requisiti generali di migrazione indicati nella Direttiva della Commissione europea 2002/72/EC e 2007/19/EC e suoi emendamenti concernenti i materiali e gli oggetti di plastica destinati a venire a contatto con gli alimenti acquosi (pH > 4.5) e alimenti grassi.

Il prodotto è compatibile con le seguenti norme / i seguenti standard:

EN-1186-3:2002

Materiali a contatto con alimenti, plastica, materiali da imballaggio, contenitori, processi di produzione alimentare, tecnologia alimentare, verifica degli alimenti, migrazioni (chimiche), contaminanti, determinazione dei contaminanti (cibo), analisi e prove chimiche.

EN-1186-2:2002

Materiali a contatto con alimenti, plastica, materiali da imballaggio, contenitori, processi di produzione alimentare, tecnologia alimentare, verifica degli alimenti, olio di oliva, oli vegetali, migrazioni (chimiche), contaminanti, analisi e prove chimiche, determinazione dei contaminanti (cibo), grassi.