



SteriEasy



## ZU IHRER INFORMATION

### FUNKTIONEN DES DAMPFSTERILISATORS

Mit diesem Gerät lässt sich per heißem Dampf die Ausrüstung, die Sie zum Füttern Ihres Babys verwenden, sowie kleines Spielzeug, das nach Angaben des Herstellers abgekocht werden kann, sterilisieren. Dieses Gerät wurde für alle im Handel erhältlichen Babyflaschen konzipiert.

Das Gerät erfüllt folgende Funktionen:

- 6-minütige Sterilisation (nach Erreichung des Siedepunktes)
- Sorgt für die Sterilität der im ungeöffneten Gerät aufbewahrten Gegenstände für einen Zeitraum von bis zu 24 Stunden.

Das Gerät ist ausschließlich zur Verwendung in häuslicher/privater Umgebung und nicht zum kommerziellen Einsatz bestimmt.

### SICHERHEITSTIPPS

#### WARNHINWEIS

- Während des Erhitzens wird das Wasser heiß (Verbrühungsgefahr).
- Verpackungsmaterial muss von Kindern ferngehalten werden (Erstickungsgefahr).
- Entfernen Sie während des Sterilisationsverfahren nicht den Deckel (Verbrühungsgefahr).
- Berühren Sie während des Sterilisationsverfahrens weder das Gerät noch den Deckel.
- Öffnen Sie den Sterilisator niemals vor Abschluss des Sterilisationsverfahrens, da die Gegenstände dann noch nicht steril sind.
- Vor der Änderung der Einstellung, Entfernung von Teilen, einem Transport oder der Säuberung des Gerätes muss dieses abgekühlt sein (Verbrühungsgefahr).
- Kleine Teile außerhalb der Reichweite von Kindern aufbewahren.
- Vergewissern Sie sich, dass die Kabel nicht für Kinder zugänglich sind.
- Das Gerät darf nur an einer Steckdose mit Fehlerstromschutzeinrichtung betrieben werden (Stromschlaggefahr).
- Trennen Sie nach jedem Gebrauch und vor jeder Reinigung das Netzkabel von der Stromversorgung (Stromschlaggefahr).
- Ziehen Sie im Falle von Betriebsstörungen, vor der Reinigung und bei Nichtgebrauch des Gerätes den Stecker des Netzteils aus der Steckdose.

#### ! WICHTIG

#### ZUR VERMEIDUNG VON SCHÄDEN AN DEM GERÄT BEACHTEN SIE BITTE FOLGENDES:

- Befüllen Sie das Gerät vor dessen Einschaltung mit Wasser.
- Sehen Sie von einem Betrieb des Gerätes im Außenbereich ab.
- Das Gerät darf nur an einem Wechselstromnetz angeschlossen und mit der auf dem Typenschild angegebenen Spannung betrieben werden.

- Das gesamte Netzkabel sollte glatt sein, um eine Überhitzung zu vermeiden.
- Sorgen Sie dafür, dass das Netzkabel nicht mit heißen Oberflächen in Kontakt gelangt.
- Ziehen Sie den Netzstecker nicht aus der Steckdose, indem Sie dazu an dem Kabel ziehen!
- Ziehen Sie nicht an dem Netzkabel und verdrehen bzw. verbiegen Sie es auch nicht.
- Tauchen Sie das Gerät niemals in Wasser ein und spülen Sie es auch nie unter laufendem Wasser ab.
- Verwenden Sie keine zusätzlichen Teile, die nicht vom Hersteller empfohlen oder als Zubehör angeboten werden.

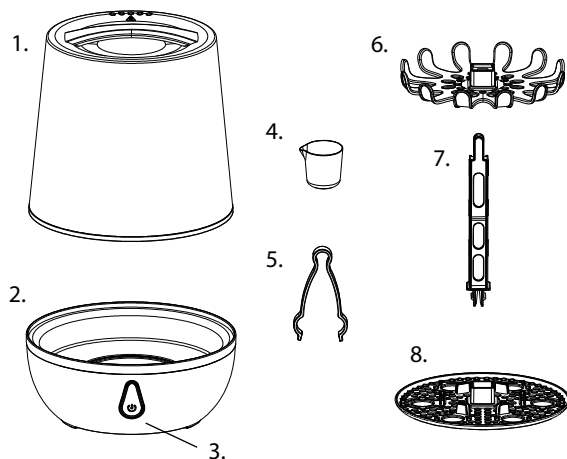
## ! ALLGEMEINE HINWEISE

- Reparaturen dürfen nur vom Kundendienst oder autorisierten Händlern vorgenommen werden. Öffnen oder reparieren Sie unter keinen Umständen das Gerät selbst, anderenfalls besteht keine Gewährleistung mehr für dessen perfekte Funktion. Bei Nichtbeachtung dieser Vorgabe erlischt die Garantie.
- Sollten Sie bezüglich der Benutzung unseres Gerätes irgendwelche Fragen haben, wenden Sie sich bitte entweder an Ihren Händler oder den Kundendienst.

## GERÄTEBESCHREIBUNG

### TEILE

1. Abdeckung mit Dampfauslass
2. Sterilisationsbasis mit Heizplatte
3. Analoge Taste
4. Messbecher (120 ml)
5. Greifzange
6. Oberer Korb für kleinere Teile
7. Mittelrahmen
8. Unterer Korb für Fläschchen



### ERSTBENUTZUNG

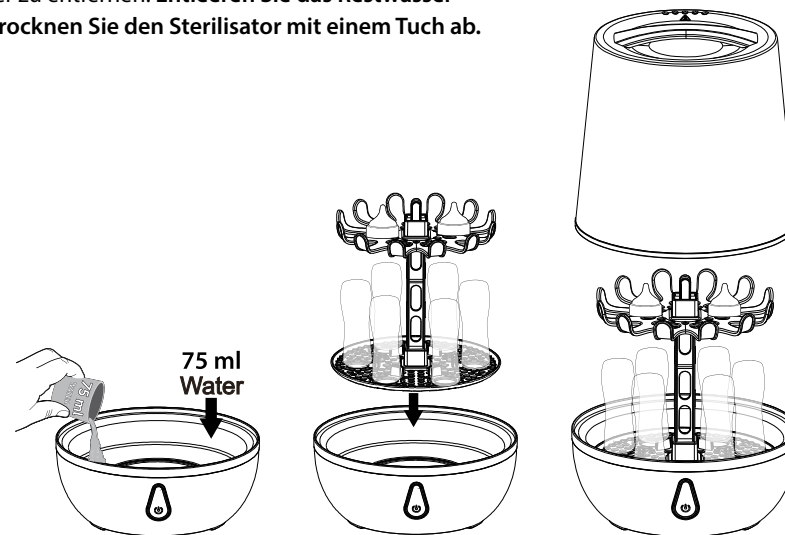
1. Vergewissern Sie sich vor der Benutzung, dass das Gerät und Zubehör (einschließlich des Netzkabels) keine sichtbare Beschädigung aufweisen.
2. Stellen Sie das Gerät auf eine feste, gerade Oberfläche.
3. Fügen Sie alle inbegriffenen Sterilisatoranteile zusammen:
  - Setzen Sie den mittleren Rahmen in die Öffnung des Unterer Korb für Fläschchen ein.
  - Drehen Sie den Mittelrahmen im Uhrzeigersinn, bis er einrastet.
  - Legen Sie das Obergestell für Kleinteile flach auf den Mittelrahmen.
4. Stecken Sie den Netzstecker in eine Steckdose.

Vor der erstmaligen Benutzung führen Sie das Sterilisationsverfahren ohne zu sterilisierende Teile durch. Befolgen Sie dafür die Schritte im Abschnitte, 'Betrieb'.

- ! Wenn Sie nach dem leer durchgeführten Verfahren das Gerät sogleich benutzen möchten, lassen Sie es nach der Entfernung des Restwassers mindestens 20 Minuten abkühlen. Das Gleiche gilt für die mehrmalige aufeinanderfolgende Verwendung.

## BETRIEB

1. Säubern Sie die zu sterilisierenden Teile mit mildem Spülmittel oder in der Spülmaschine. Demontieren Sie jegliche montierten Teile.
2. Messen Sie 75 ml destilliertes oder Leitungswasser ab und schütten Sie es in den Sterilisationsbehälter.
3. Stellen Sie jetzt die Flaschen mit der Öffnung nach unten in den Flaschenständer und legen Sie die Nuckel oder andere Kleinteile in den für diese vorgesehenen Korb.
4. Setzen Sie den Flaschenständer und den Oberkorb für kleine Teile in den Sterilisationsbehälter.
5. Anschließend schließen Sie das Gerät mithilfe des Deckels.
6. Verbinden Sie den Netzstecker mit einer Stromquelle und drücken Sie auf den auf der Rückseite vorhandenen Schalter zum Ein- und Ausschalten
7. Drücken Sie die Taste und die Betriebsanzeige leuchtet auf.
8. Wenn das Wasser ausgeht, dann erlischt die Kontrollleuchte und das Gerät schaltet sich automatisch ab. Die Gesamtsterilisationszeit beträgt ca. acht Minuten.
9. Nach einer Abkühlungszeit von mindestens 5 Minuten öffnen Sie vorsichtig den Deckel und entfernen die sterilisierten Teile mithilfe der Greifzange. Schütteln Sie die Gegenstände, um überschüssiges Wasser zu entfernen. **Entleeren Sie das Restwasser und trocknen Sie den Sterilisator mit einem Tuch ab.**



## REINIGUNG UND WARTUNG

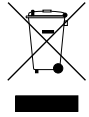
Die Betriebsdauer des Gerätes hängt von dessen sorgfältiger Verwendung ab:

- Benutzen Sie destilliertes oder Leitungswasser für die Sterilisation.
- Trennen Sie das Gerät vor dessen Säuberung von der Stromzufuhr.
- Verwenden Sie zum Säubern des Gerätes nur ein feuchtes Tuch und keine Scheuermittel oder andere Reinigungsprodukte.
- Entkalken Sie das Gerät mit Essig oder Zitronensäure. Vermischen Sie dazu 50 ml weißen Essig mit

kaltem Wasser oder ein Paket Zitronensäure mit 200 ml kaltem Wasser und schütten Sie die Lösung in das Gerät. Belassen Sie sie dort, bis der Kalkstein entfernt ist, und verwenden Sie das Gerät in dieser Zeit nicht. Schütten Sie die Flüssigkeit weg, spülen Sie das Gerät gründlich aus und trocknen Sie es schließlich mit einem Tuch ab.

- Entkalken Sie das Gerät ungefähr alle vier Wochen.

## ENTSORGUNG



Entsorgen Sie das Gerät aus Gründen des Umweltschutzes nicht am Ende seiner Nutzungsdauer im Hausmüll, sondern geben Sie das Gerät an einer geeigneten lokalen Sammel- oder Recyclingstelle ab. Beachten Sie bei der Entsorgung die EC-Richtlinie – WEEE (Waste Electrical and Electronic Equipment/Abfall von elektrischer und elektronischer Ausrüstung). Im Falle von Fragen wenden Sie sich bitte an die für die Abfallbeseitigung zuständigen Behörden vor Ort.

## TECHNISCHE DATEN

BETRIEBSSPANNUNG: 220 - 240 V ~ / 50/60 HZ  
LEISTUNG: 500 watt

## WAS IST ZU TUN, WENN SCHWIERIGKEITEN AUFTRETEN?

FEHLER	URSACHE	HANDLUNG
Das Gerät schaltet sich nicht ein, nachdem das Kabel an die Stromzufuhr angeschlossen wurde.	Kein Strom	Überprüfen Sie, ob der Stecker richtig eingesteckt und ob der Schalter auf der Rückseite eingeschaltet ist.
Das Gerät schaltet sich nach der Erhitzungsphase von alleine aus. Es wird auch nichts mehr angezeigt.	Im Sterilisator befindet sich kein Wasser.	Trennen Sie das Gerät von der Stromzufuhr, lassen Sie es abkühlen, befüllen Sie es dann mit 120 ml Wasser und starten Sie dann das Programm gemäß der Beschreibung in der Anleitung.
Das Gerät schaltet sich mitten im Sterilisationsvorgang selbst aus und es wird auch nichts mehr angezeigt.	Der Sterilisator verfügt nicht über genügend Wasser.	

## GARANTIE – KUNDENBEDINGUNGEN UND BEDINGUNGEN

In Zustimmung mit laufenden Vorschriften hat das Produkt eine Garantie von 24 Monaten (gesetzliche Garantie). Die Garantie startet am Tag des Kaufdatums auf ihrem Beleg und haftet für Material- oder Produktionsfehler. Ausgeschlossen der gesetzlichen 24 monatigen Garantie sind Verbrauchermaterialien (Bsp. Batterien, Bürstenköpfe und Verschleißteile)

Die gesetzliche Garantie von 24 Monaten erlischt wenn: • Das Produkt unzulässig verändert wurde und dadurch einen ästhetischen Schaden aufweist, der nicht in Einklang mit der Bedienungsanleitung ist. • Das Produkt wurde verändert und /oder manipuliert. • Die Störungsursache ist durch eine schlechte Behandlung des Gegenstandes entstanden. (Bsp. Oxidation oder die Farbe blättert auf Grund von Wassereinfluss oder anderen Flüssigkeitseinflüssen ab, Schmutz blockiert die Einheiten oder Batterieflüssigkeit läuft aus)

Die folgenden Punkte sind ausgeschlossen von der gesetzlichen 24 monatigen Garantie: • Die Kosten beziehen sich auf den Austausch oder auf die Reparatur von Verschleißteilen oder auf eine übliche Erhaltung des Produkts. • Die Ausgaben beziehen sich auf den Transport des Produkts zum oder vom Geschäft, wo das Produkt erworben wurde oder von der berechtigten Übergabe Station. • Ein Schaden, der das Ergebnis einer nicht zulässigen Installation oder einer unzulässigen Nutzung des Produkts ist, der nicht in Einklang mit der Anleitung im Handbuch ist. • Schäden durch Naturkatastrophen, Unfälle oder schlechte Bedienungen, die nicht vereinbar mit dem Produkt sind. • Nachlässige Fehler, die Auswirkungen auf die Produktleistung haben.

Der Hersteller, Händler und alle die am Verkauf beteiligt sind, übernehmen keine Haftung für Verluste oder wirtschaftlichen Schäden aus der Fehlfunktion des Produkts. In Übereinstimmung mit geltenden Vorschriften müssen der Hersteller, Händler und allen Beteiligten am Verkauf nicht in jedem Fall Schadensersatz übernehmen, einschließlich direkte oder indirekte Schäden, außerplanmäßige Minderungen, Verlust von Ersparnissen und zusätzliche Schäden oder andere Konsequenzen, die nicht die Garantie, Vertrag oder Haftung verletzen. Missverhalten, die Unfähigkeit das Produkt zu nutzen oder das Vernachlässigen von Papier- und digitalen Dokumenten, einschließlich der Mangel an Service verletzt die Garantie, den Vertrag und die Haftung nicht Für weitere Informationen besuchen Sie unseren Hilfe-Service auf unserer Internetseite

[www.nuvitababy.com](http://www.nuvitababy.com)