

# FR 1210 - NUVITA Tire-Lait Manuel

## INTRODUCTION

Félicitations pour avoir choisi d'allaiter votre bébé au lait maternel, car il est le meilleur aliment pour les bébés. Mais parfois vous ne pouvez pas toujours être présent, pour cela vous avez fait le bon choix en nous par l'achat de ce manuel de la pompe du sein.

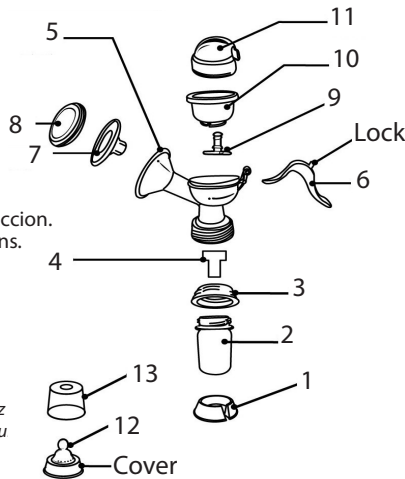
Ce dispositif a trois caractéristiques de base:

1. Le coussin de silicone stimule naturellement les glandes lactifères, augmenter la production laitière.
2. Le dispositif simule la tétée du nourrisson, ce qui rend l'extraction de lait très à l'aise.
3. Le massage en silicone souple coussin du sein dans un cadre confortable faire l'extraction sans douleur de lait. Le système d'extraction «vide» est conçu pour extraire manuellement faisant de la bonne inspiration et complète.

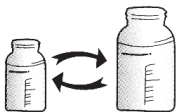
## CONTENU DE L'EMBALLAGE

1. Base.
2. Bouteille.
3. Couverture de la bouteille.
4. Soupape d'aspiration.
5. Corps.
6. Poignée.
7. Silicon Coupe.
8. Housse de protection.
9. Niveau de contrôle de la suction.
10. Aspiration dans les poumons.
11. Capot supérieur.
12. Tétine.
13. Couverture de la bouteille.

Si un ou plusieurs accessoires étaient manquants ou visiblement endommagés, s'il vous plaît contactez magasin où vous avez acheté le produit et doivent être remplacés.

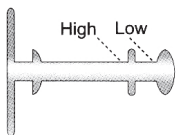


## MODE D'EMPLOI



### ADAPTABLE À TOUTES LES BOUTEILLES

Merci à l'adaptateur spécial, vous pouvez utiliser la bouteille de la fourniture ou une grande bouteille.

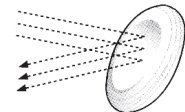


### NIVEAU DE CONTRÔLE DE LA SUCCION

Deux niveaux d'aspiration pour sélectionner de personnaliser l'intensité de l'extraction du lait.

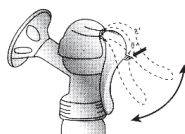
### HOUSSE DE PROTECTION

Lorsqu'il n'est pas utilisé, il est recommandé de recouvrir la ventouse avec une couverture appropriée pour prévenir la contamination du droit à lait.

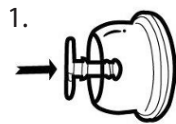


### LOCK POIGNÉE

Avec ce bloc, vous pouvez réduire l'espace occupé par le dispositif.



## NOTICE DE MONTAGE



Installez le régulateur du niveau d'aspiration



Entrez le plénum à l'intérieur du corps principal, en s'assurant que le haut s'intègre parfaitement et complètement



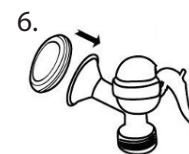
Sélectionnez le niveau souhaité de l'aspiration (haute ou basse) et fixer la poignée au corps principal



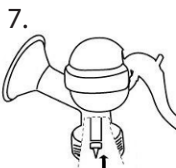
Installer le couvercle



Placer le bol dans la ventouse en silicone en vous assurant qu'il s'intègre parfaitement et complètement



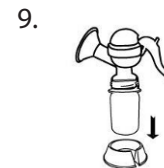
Couvrir la tasse d'aspiration avec housse de protection



Insérez la valve dans le tube d'aspiration communiquant avec la bouteille



Fixez la bouteille sur le corps principal

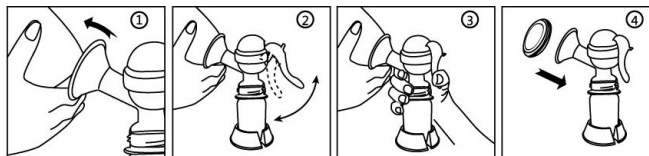


Tirez dans la base

## UTILISATION

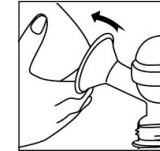
Avant d'utiliser l'appareil, s'il vous plaît Lavez toutes les pièces et les mains avec de l'eau chaude savonneuse et rincez abondamment à l'eau courante.

1. Retirez le capot de protection et de se reposer au sein de la ventouse pour s'assurer que le mamelon est centré.
2. Déverrouillez la poignée en tournant le levier.
3. Commencer à extraire le lait doucement. Une fois que vous arrivez à la fréquence désirée et l'intensité procéder jusqu'à ce qu'il soit hors de la poitrine.
4. Lorsque l'extraction et couvrir immédiatement la ventouse avec housse de protection.

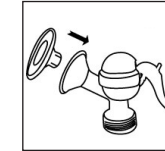


L'intérieur du paquet sont disponibles sur les étiquettes pour indiquer l'extraction du lait.

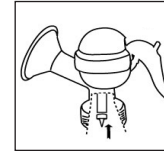
## EN CAS DE PROBLÈMES



Assurez-vous que la poitrine est bien situé dans la ventouse pour assurer le vide.



Assurez-vous que le massage de la Coupe de silicone est correctement installée dans l'aspiration.



Assurez-vous que la valve est correctement insérée dans le tuyau d'aspiration relié à la bouteille.

## PROPRETÉ

### Après chaque utilisation, nettoyez l'unité.

Retirez le périphérique et nettoyer toutes les pièces dans le lave-vaisselle ou le lavage des mains avec du savon et de l'eau et rincez abondamment à l'eau courante.

Ne pas utiliser de produits agressifs ou antibactérien. Tous les éléments du dispositif peuvent être stérilisés par un stérilisateur adapté.

## AVERTISSEMENTS

1. Utilisez uniquement les accessoires fournis dans la boîte.
2. Assurez-vous que l'appareil n'est pas exposé à des sources de chaleur ou de lumière directe du soleil.
3. Cet appareil a été conçu pour une utilisation personnelle, il est donc recommandé d'utiliser pour partager avec les autres. Lors de l'utilisation partagée avec d'autres personnes, assurez-vous que chaque maman a sa propre trousse personnelle de pièces qui entrent en contact avec le corps et avec le lait (Exemple: massage tasse de silicone, biberons, etc.).
4. Ne pas utiliser l'appareil en cas de somnolence ou des symptômes similaires. Retarder le temps d'extraction d'un environnement plus favorable.
5. Assurez-vous qu'aucun corps étranger pénétrer à l'intérieur du dispositif, dans le canal principal dans le cadre de la bouteille et la vanne d'aspiration.
6. Avant utilisation, assurez-vous que le dispositif est lavé et / ou stérilisés.

## SERVICE

Toutes les précautions ont été prises dans la réalisation de produits, les accessoires et les documents fournis dans la case prévue, ainsi en cas de problèmes, il est conseillé de répéter en suivant fidèlement les instructions dans le manuel d'instruction.

Pour de plus amples renseignements sur le service visitez le site Web [www.my-nuvita.com](http://www.my-nuvita.com)

## GARANTIE - CONDITIONS D'UTILISATION

Conformément à la réglementation en vigueur, le fabricant offre au consommateur une garantie légale de 24 mois à compter de la date indiquée dans la réception.

Sont exclus de la garantie légale de 24 mois les parties identifiées comme "consommable" (têtes de brosse par exemple, des piles ou pièces d'usure). La garantie légale de 24 mois décennie, alors que:

1. Le produit a subi des dommages cosmétiques en raison de une utilisation non conforme aux instructions dans le manuel d'instruction.
2. Ce produit a été modifié et / ou atteinte.
3. La cause de la panne était due à un mauvais entretien des composants

individuels et / ou accessoires et / ou de fournitures (par exemple l'oxydation et / ou mise à l'échelle en raison de la rétention d'eau ou d'autres liquides, les sédiments de blocage la sortie du capteur à l'extérieur corrosive liquide de la pile).

Sont exclus de la garantie légale de 24 mois:

1. Les coûts liés aux remplacements et / ou la réparation de pièces sujettes à l'usure et les coûts de maintenance du produit.
2. Les coûts et les risques liés à l'acheminement du produit vers et depuis le magasin où vous avez acheté ou autrement autorisée centre de collecte à la réception des produits sous garantie.
3. Les dommages causés par ou résultant d'une mauvaise installation ou une utilisation non conforme aux directives énoncées dans le manuel d'instruction.
4. Les dommages dus aux catastrophes naturelles, aux événements accidentels ou des conditions défavorables pas compatible avec le produit.
5. Les défauts qui ont un effet négligeable sur la performance des produits.

Le fabricant, distributeur et toutes les parties impliquées dans la vente n'engage pas la responsabilité pour les pertes et les dommages économiques causés par un mauvais fonctionnement du produit. Conformément à la réglementation actuelle du producteur, du distributeur et de toutes les parties impliquées dans la vente ne répondent pas, en tout cas pour les dommages, directs, indirects, perte de revenu net, la perte de l'épargne et accessoires dommages et d'autres détails conséquences allant au-delà des dommages causés par la violation de garantie, contrat, responsabilité stricte, un acte répréhensible ou d'autres causes, résultant de l'utilisation ou l'impossibilité d'utiliser le produit et / ou des documents papier et électroniques, y compris non-service.

Le produit est conforme aux exigences de la migration globale dans les directives 2002/72/CE et 2007/19/CE de la Commission européenne, telle que modifiée, concernant les matériaux et objets destinés à entrer en contact avec des aliments aqueux (pH> 4,5) et de la nourriture matières grasses.

Le produit est conforme aux règles et normes suivantes:

- |                |  |
|----------------|--|
| EN-1186-3:2002 | Les matériaux en contact avec les aliments, matières plastiques, matériaux d'emballage, les conteneurs, les processus de production alimentaire, technologie alimentaire, analyse alimentaire, les migrations (chimique) des contaminants, la détermination des contaminants (alimentaire), l'analyse chimique et d'essais.  |
| EN-1186-2:2002 | Les matériaux en contact avec les aliments, matières plastiques, matériaux d'emballage, les conteneurs, les processus de production alimentaire, technologie alimentaire, analyse alimentaire, l'huile d'olive, huiles végétales, les migrations (chimique) des contaminants, l'analyse chimique et d'essais, la détermination des contaminants (alimentaire), la graisse. |