

1210 - NUVITA Tiralatte Manuale

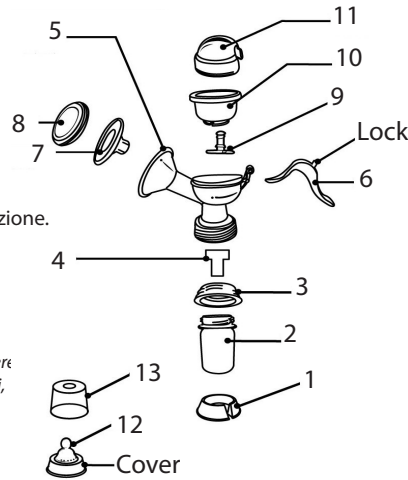
INTRODUZIONE

Congratulazioni per aver scelto di allattare il vostro bambino con il latte materno in quanto si tratta della miglior alimentazione per i neonati. Ma a volte non è possibile essere sempre presenti, per questo avete fatto la scelta migliore nell'aver acquistato questo tiralatte manuale. Questo dispositivo ha tre caratteristiche fondamentali:

1. La coppa in silicone stimola in maniera naturale le ghiandole galattofore, aumentando la produzione di latte.
2. Il dispositivo simula la suzione del neonato, rendendo l'estrazione del latte molto confortevole.
3. La morbida coppa in silicone massaggia il seno in maniera confortevole rendendo l'estrazione del latte indolore. Il sistema di estrazione "a vuoto" è progettato ispirandosi all'estrazione manuale rendendola sana e completa.

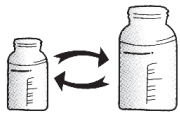
CONTENUTO DELLA CONFEZIONE

1. Base.
2. Biberon.
3. Coperchio del biberon.
4. Valvola di suzione.
5. Corpo principale.
6. Maniglia.
7. Coppa in silicone.
8. Coperchio antipolvere.
9. Regolatore del livello di suzione.
10. Polmone di aspirazione.
11. Coperchio superiore.
12. Tettarella.
13. Coperchio del biberon.



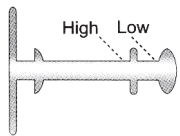
Se uno o più accessori dovessero essere mancanti o visibilmente danneggiati, rivolgersi presso il rivenditore locale ove è stato acquistato il prodotto e richiedere la sostituzione.

ISTRUZIONI SUL FUNZIONAMENTO



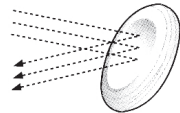
ADATTABILE A QUALSIASI BIBERON

Grazie all'apposito adattatore è possibile utilizzare il biberon fornito in dotazione oppure un biberon con attacco grande.



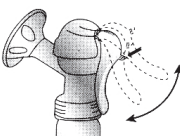
REGOLATORE DEL LIVELLO DI SUZIONE

Due livelli di suzione selezionabili per personalizzare al massimo l'intensità di estrazione del latte.



COPERCHIO ANTIPOLVERE

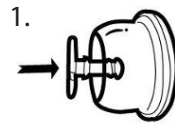
Quando non lo si utilizza, si raccomanda di coprire la coppa di aspirazione con l'apposito coperchio per evitare la contaminazione del latte appena estratto.



BLOCCO DELLA MANIGLIA

Grazie a questo blocco è possibile ridurre lo spazio occupato dal dispositivo.

ISTRUZIONI PER L'ASSEMBLAGGIO



Installare il regolatore del livello di suzione



Inserire il polmone di aspirazione all'interno del corpo principale, assicurandosi che la parte superiore aderisca perfettamente e completamente



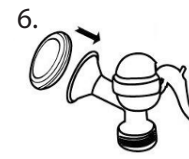
Selezionare il livello di suzione desiderato (alto oppure basso) e fissare la maniglia al corpo principale.



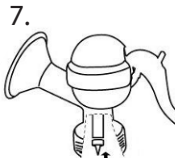
Installare il coperchio superiore



Inserire la coppa in silicone nell'apposita coppa di aspirazione assicurandosi che aderisca perfettamente e completamente



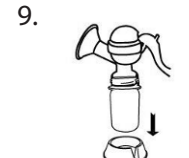
Coprire la coppa di aspirazione con l'apposito coperchio antipolvere



Inserire la valvola di suzione nel condotto di comunicazione con il biberon



Fissare il biberon al corpo principale

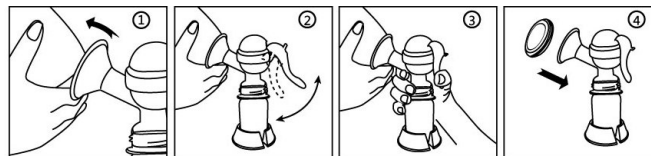


Inserire il tutto nell'apposita base

UTILIZZO

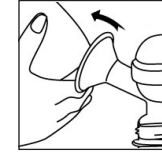
Prima di utilizzare il dispositivo, si prega di lavare tutti i componenti e le mani con acqua calda e sapone e risciacquare abbondantemente con acqua corrente.

1. Rimuovere il coperchio antipolvere e adagiare il seno alla coppa di aspirazione assicurandosi che il capezzolo sia al centro.
2. Sbloccare la maniglia agendo sull'apposita leva.
3. Iniziare l'estrazione del latte lentamente. Una volta raggiunta la frequenza e l'intensità desiderata procedere fino allo svuotamento completo del seno.
4. Al termine dell'estrazione coprire immediatamente la coppa di aspirazione con l'apposito coperchio antipolvere.

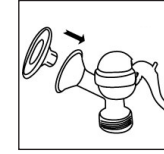


All'interno della confezione sono disponibili delle etichette per indicare la data di estrazione del latte.

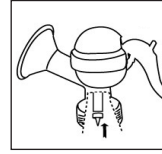
IN CASO DI PROBLEMI



Assicurarsi che il seno sia adagiato in maniera corretta nella coppa di aspirazione in modo da garantire il vuoto.



Assicurarsi che la coppa massaggiante in silicone sia installata correttamente nella coppa di aspirazione.



Assicurarsi che la valvola di suzione sia inserita correttamente nel condotto di collegamento al biberon.

PULIZIA

Dopo ogni utilizzo pulire il dispositivo.

Smontare il dispositivo e pulire tutte le parti in lavastoviglie o lavandole a mano con acqua e sapone e risciacquarle abbondantemente con acqua corrente.

Non utilizzare detergenti aggressivi o agenti antibatterici. Tutti gli elementi del dispositivo possono essere eventualmente sterilizzati con un apposito sterilizzatore.

AVVERTENZE

1. Utilizzare solamente gli accessori forniti nella confezione.
2. Assicurarsi che il dispositivo non sia esposto direttamente ai raggi del sole oppure a fonti di calore.
3. Questo dispositivo è stato progettato e destinato per un utilizzo personale, pertanto non è consigliato condividerne l'utilizzo con altri utenti. In caso di utilizzo condiviso con altre persone, assicurarsi che ciascuna mamma disponga del proprio kit personale delle parti che entrano in contatto con il corpo e con il latte (Esempio: coppa massaggiante in silicone, biberon ecc.).
4. Non utilizzare il dispositivo in caso di sonnolenza o sintomi simili. Rimandare l'estrazione ad un momento più favorevole.
5. Assicurarsi che nessun corpo estraneo penetri all'interno del dispositivo, nel corpo centrale, nel condotto di collegamento con il biberon e nella valvola di suzione.
6. Prima dell'utilizzo assicurarsi che il dispositivo sia lavato e/o sterilizzato.

ASSISTENZA

Ogni cura è stata posta nella realizzazione dei prodotti, degli accessori forniti nella confezione e della documentazione in dotazione, pertanto in caso di problemi si consiglia di ripetere le operazioni seguendo fedelmente le indicazioni riportate nel manuale di istruzioni. Per qualsiasi informazione relativa al servizio di assistenza visitare il sito internet www.my-nuvita.com.

GARANZIA - TERMINI E CONDIZIONI

In conformità con le attuali normative vigenti, il produttore offre al consumatore una garanzia legale di 24 mesi a partire dalla data riportata nello scontrino fiscale.

Sono escluse dalla garanzia legale di 24 mesi le parti identificabili come "consumabili" (esempio: batterie, testine per spazzolini o parti soggette ad usura).

La garanzia legale di 24 mesi decade nel caso in cui:

1. Il prodotto ha subito dei danni estetici dovuti ad un utilizzo errato non conforme alle indicazioni riportate nel manuale di istruzioni.
2. Il prodotto è stato modificato e/o manomesso.
3. La causa del guasto è riconducibile ad una cattiva manutenzione dei

singoli componenti e/o accessori e/o materiali di consumo (esempio: ossidazioni e/o incrostazioni dovute alla permanenza di acqua o altre sostanze liquide, sedimenti che ostruiscono il sensore, fuori uscita del liquido corrosivo delle batterie).

Sono esclusi dalla garanzia legale di 24 mesi:

1. Costi relativi ad interventi di sostituzione e/o riparazione di parti soggette ad usura o costi relativi alla manutenzione ordinaria del prodotto.
2. Le spese ed i rischi relativi al trasporto del prodotto da e per il punto vendita ove è stato acquistato o altro centro di raccolta abilitato alla ricezione dei prodotti in garanzia.
3. Danni causati o conseguenti ad una installazione non corretta oppure utilizzo errato non conformi alle indicazioni riportate nel manuale di istruzioni.
4. Danni riconducibili a calamità naturali, eventi accidentali oppure condizioni avverse non compatibili con il prodotto.
5. Difetti marginali che hanno un effetto trascurabile sulle prestazioni del prodotto.

Il produttore, il distributore e tutte le società coinvolte nella vendita non si assumono nessuna responsabilità per le perdite economiche e i danni causati dall'eventuale funzionamento non corretto del prodotto. In conformità con le attuali normative vigenti Il produttore, il distributore e tutte le società coinvolte nella vendita non rispondono in nessun caso a danni, compresi quelli diretti, indiretti, la perdita di utile dell'esercizio, i mancati risparmi ed altri particolari danni accessori e conseguenti che vanno al di là dei danni causati dalla violazione della garanzia, del contratto, della responsabilità oggettiva, dovuti ad azione illecita o ad altre cause, risultanti dall'utilizzo o dall'impossibilità di utilizzare il prodotto e/o i documenti cartacei ed elettronici compreso il mancato servizio di assistenza.

Il prodotto è conforme ai requisiti di migrazione globale indicati nelle direttive 2002/72/CE e 2007/19/CE della Commissione Europea e successive modifiche, relative ai materiali e oggetti destinati a venire a contatto con alimenti acquosi (pH> 4.5) e alimenti grassi.

Il prodotto è conforme alle seguenti norme e standard:

EN-1186-3:2002	Materiali a contatto con gli alimenti, plastica, materiali di confezionamento, contenitori, processi di produzione alimentare, tecnologia alimentare, analisi alimentare, migrazioni (chimica), contaminanti, determinazione dei contaminanti (cibo), analisi chimiche e test.
EN-1186-2:2002	Materiali a contatto con gli alimenti, plastica, materiali di confezionamento, contenitori, processi di produzione alimentare, tecnologia alimentare, analisi alimentari, olio di oliva, oli vegetali, migrazioni (chimica), contaminanti, analisi chimiche e prove, determinazione dei contaminanti (alimentare), Grassi