

### Einführung

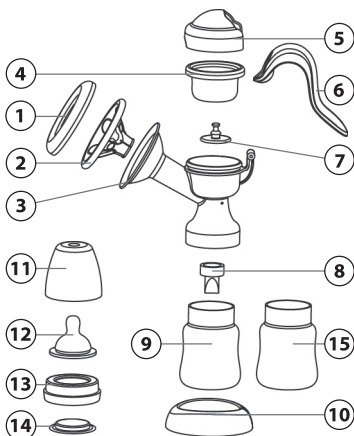
Sehr geehrter Kunde, Sie haben eine der fortschrittlichsten Milchpumpen, die zur Zeit auf dem Markt verfügbar ist, erworben. Wir haben diesen Artikel benutzerfreundlich wie nur möglich gestaltet, jedoch befürchte ich, dass Sie noch kurz Zeit investieren müssen um diese Anweisung zu lesen, das Sie andernfalls nicht 100% von der Leistung, die dieser Artikel bietet, profitieren können. Jede Mutter benötigt eine gute Milchpumpe, die in verschiedenen Situationen perfekt zu gebrauchen ist. Diese Milchpumpe wird Ihnen ermöglichen, Ihre Muttermilch komfortabel abzapfen, egal ob Sie zu Hause oder unterwegs sind.

**Bitte bewahren Sie dieses Handbuch für einen künftigen Zugriff an einem sicheren und trockenen Platz auf.**

### Packungsinhalt

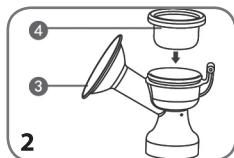
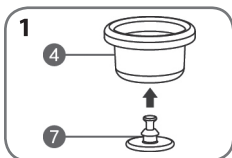
Falls ein oder mehrere Teile fehlen oder beschädigt sein sollten, wenden Sie sich bitte an das Geschäft, wo Sie den Artikel erworben haben, und fragen nach einem Ersatz an.

1. Staubschutzabdeckung
2. Silikonkissen
3. Pumpenkörper inkl. Flansch
4. Pumpmembran
5. Deckel
6. Pumpenhebel
7. Kolben
8. Saugventil
9. Muttermilchbehälter (150ml)
10. Standfuß
11. Staubschutzabdeckung
12. Trinksauger
13. Ring
14. Dichtscheibe
15. Ersatz-Muttermilchbehälter (150ml)
16. Samtbeutel (nicht im Diagramm)

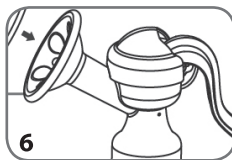
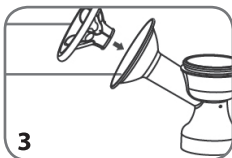


### Schritte zur Montage der Milchpumpe

1. Platzieren Sie den Kolben fest in den Pumpmembran.
2. Platzieren Sie den Pumpmembran in den Pumpenkörper. Stellen Sie sicher, dass der Silikonküllenschliff der Pumpe den kreisförmigen Rand abdeckt. Achten Sie bitte auf festen Sitz.



- Platzieren Sie das Silikonkissen fest an den Flansch.
- Befestigen Sie den Pumpenhebel and den Kolben.
- Befestigen Sie fest den Deckel.
- Decken Sie den Flansch mit der Staubschutzabdeckung ab.
- Montieren Sie das Saugventil langsam und eng fest.
- Schrauben Sie die Flasche fest an die Milchpumpe.
- Für die Fertigstellung setzen Sie den Muttermilchbehälter auf den Standfuß.



## Gebrauch der Milchpumpe

- Bevor Sie die Milchpumpe gebrauchen waschen Sie bitte Ihre Hände.
- Vergewissern Sie vor jedem Gebrauch, dass alle Teile sauber, trocken und einwandfrei montiert sind.
- Nehmen Sie eine entspannte Sitzposition ein. Brustpolster mit Wärmeleitgel oder ein warmes Handtuch fördert das Abpumpen der Milch. Nehmen Sie sich einen Moment zur Stimulation (ca. 60-90 Sekunden) durch das Massieren der Brust und pumpen anschließend auf Level 1 schnell und sanft.
- Starten Sie mit dem Abpumpen durch Erhöhung auf Level 2, indem Sie den Hebel komfortabel halten. Halten Sie Ihre Brust mit der



- anderen Hand um sicher zu stellen, dass keine Luft austritt und ein Vakuumzustand gewährleistet ist.
- Dieser Artikel wurde mir einem speziellen Rotationssystem entwickelt. Drehen Sie den Hebel auf einen komfortablen Winkel um das Abpumpen der Muttermilch zu erleichtern.
- Trennen Sie den Milchbehälter von der Milchpumpe sobald der Abpump-Vorgang vollendet ist.
- Die Muttermilch ist voll mit Nährstoffen. Um die Milch frisch zu halten, bewahren Sie diese in vorgesehenen Behältern auf – bitte umgehend kühlen oder einfrieren.
- Um Nippel-Schmerzen zu vermeiden, sollten Sie bitte nicht weiter pumpen, wenn keine Muttermilch mehr fließen sollte. Hören Sie bitte umgehend mit dem Abpumpen auf, falls Sie Schmerzen in Ihren Fingern, Händen oder Handgelenken spüren sollten.

# Reinigung der Milchpumpe

## Die Milchpumpe bitte nach jedem Gebrauch reinigen.

Demontieren Sie die Milchpumpe und waschen Sie alle Teile im Geschirrspüler oder mit heißem Wasser und parfümfreien (Geschirr) Spülmittel, anschließend bitte gründlich abspülen. Um einer Geruchsbildung vorzubeugen, empfehlen wir die Milchpumpe nach jedem Gebrauch zu sterilisieren. Gerüche, die in den Teilen nach dem Waschen verbleiben, entmutigen Säuglinge vom Stillen. Nutzen Sie keine aggressiven Reinigungsmittel oder Reinigungsmittel, die antibakterielle Wirkstoffe beinhalten.

## Dienst

Die Umsetzung der Produkte, Bestandteile der Packung und Dokumentation fand mit Sorgfalt statt. Falls dennoch Probleme auftauchen sollten, wird empfohlen die Schritte der Gebrauchsanweisung zu wiederholen.

Für weitere Informationen und den Kundendienst besuchen Sie bitte: [www.nuvitababy.com](http://www.nuvitababy.com)



- **Nutzen Sie nur Teile, die in der Packung geliefert werden.**
- **Halten Sie das Gerät von direktem Sonnenlicht und übermäßiger Hitze fern.**
- **Dieser Artikel ist für persönlichen Gebrauch entwickelt und vorgesehen, daher ist davon abzuraten, es mit anderen zu teilen. Falls Sie die Pumpe mit anderen teilen sollten, vergewissern Sie, dass jeder seine eigenen Bestandteile hat, die mit dem Körper und der Muttermilch in Kontakt treten (Silikonkissen, Flasche usw.). Alle Teile bitte stets sterilisieren.**
- **Nutzen Sie das Gerät nicht bei Müdigkeit oder ähnlichen anderen Symptomen und verschieben Sie den Zeitpunkt zum Abpumpen auf einem vorteilhafteren Moment.**

## GARANTIE – KUNDENBEDINGUNGEN UND BEDINGUNGEN

In Zustimmung mit laufenden Vorschriften hat das Produkt eine Garantie von 24 Monaten (gesetzliche Garantie). Die Garantie startet am Tag des Kaufdatums auf ihrem Beleg und haftet für Material- oder Produktionsfehler.

Ausgeschlossen der gesetzlichen 24 Monatigen Garantie sind Verbrauchermaterialien (Bsp. Batterien, Bürstköpfe und Verschleißteile).

Die gesetzliche Garantie von 24 Monaten erlischt wenn:

1. Das Produkt unzulässig verändert wurde und dadurch einen ästhetischen Schaden aufweist, der nicht in Einklang mit der Bedienungsanleitung ist.
2. Das Produkt wurde verändert und /oder manipuliert.  
Die Störungsursache ist durch eine schlechte Behandlung des Gegenstandes entstanden. (Bsp. Oxidation oder die Farbe blättert auf Grund von Wassereinfluss oder anderen Flüssigkeitseinflüssen ab, Schmutz blockiert die Einheiten oder Batterieflüssigkeit läuft aus).
3. Die Störungsursache ist durch eine schlechte Behandlung des Gegenstandes entstanden. (Bsp. Oxidation oder die Farbe blättert auf Grund von Wassereinfluss oder anderen Flüssigkeitseinflüssen ab, Schmutz blockiert die Einheiten oder Batterieflüssigkeit läuft aus).

Die folgenden Punkte sind ausgeschlossen von der gesetzlichen 24 Monatigen Garantie:

1. Die Kosten beziehen sich auf den Austausch oder auf die Reparatur von Verschleißteilen oder auf eine übliche Erhaltung des Produkts.
2. Die Ausgaben beziehen sich auf den Transport des Produkts zum oder vom Geschäft, wo das Produkt erworben wurde oder von der berechtigten Übergabe Station.  
Ein Schaden, der das Ergebnis einer nicht zulässigen
3. Installation oder einer unzulässigen Nutzung des Produkts ist, der nicht in Einklang mit der Anleitung im Handbuch ist.
4. Schäden durch Naturkatastrophen, Unfälle oder schlechte Bedienungen, die nicht vereinbar mit dem Produkt sind.
5. Nachlässige Fehler, die Auswirkungen auf die Produktleistung haben.

Der Hersteller, Händler und alle die am Verkauf beteiligt sind, übernehmen keine Haftung für Verluste oder wirtschaftlichen Schäden aus der Fehlfunktion des Produkts. In Übereinstimmung mit geltenden Vorschriften müssen der Hersteller, Händler und allen Beteiligten am Verkauf nicht in jedem Fall Schadensersatz übernehmen, einschließlich direkte oder indirekte Schäden, außerplanmäßige Minderungen, Verlust von Ersparnissen und zusätzliche Schäden oder andere Konsequenzen, die nicht die Garantie, Vertrag oder Haftung verletzen. Missverhalten, die Unfähigkeit das Produkt zu nutzen oder das Vernachlässigen von Papier- und digitalen Dokumenten, einschließlich der Mangel an Service verletzt die Garantie, den Vertrag und die Haftung nicht.

Die Produktkonformität mit Gesamtmigrationsgrenzwert-Vorschriften beschrieben in den EU-Kommission Richtlinien 2002/72/EC und 2007/19/EC und dessen Änderungen bezüglich Kunststoffen und Artikeln, die vorgesehen sind in Kontakt mit wässrigen und fetthaltigen Lebensmitteln (PH > 4.5) zu treten.

Das Produkt ist kompatibel mit den folgenden Normen/Standards:

### EN-1186-3:2002

Materialien in Kontakt mit Lebensmitteln, Plastik, Verpackungsmaterial, Behältern, Herstellungsprozess von Lebensmitteln, Lebensmitteltechnologie, Lebensmittelanalytik, Migration (chemisch), Schadstoffe, Schadstoffbestimmung (Lebensmittel), chemische Analyse und Prüfung.

### EN-1186-2:2002

Materialien in Kontakt mit Lebensmitteln, Plastik, Verpackungsmaterial, Behältern, Herstellungsprozess von Lebensmitteln, Lebensmitteltechnologie, Lebensmittelanalytik, Olivenöl, pflanzliche Öle, Migration (chemisch), Schadstoffe, chemische Analyse und Prüfung, Schadstoffbestimmung (Lebensmittel), Fette.