

Introducción

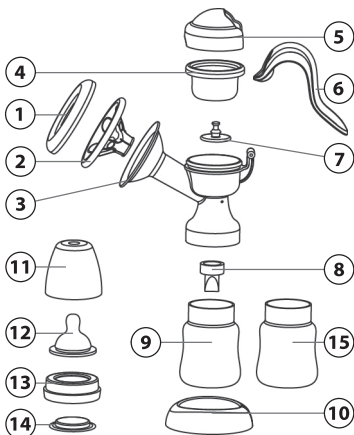
Estimada cliente, ha comprado uno de los extractores de leche más avanzados que existen en la actualidad en el mercado. Hemos estudiado este dispositivo para que lo utilice de la manera más fácil, pero, me temo, que todavía tiene que dedicar una pequeña cantidad de tiempo a leer estas instrucciones o no conseguirá el 100 % de los beneficios que este producto puede proporcionarle. Cada madre necesita un buen extractor de leche que sea perfecto para su uso en diferentes situaciones. Este extractor de leche permitirá extraer su leche materna cómodamente si está en casa o durante un viaje.

Por favor, guarde la guía en un lugar seguro y seco por si necesita consultarla en el futuro.

Contenido

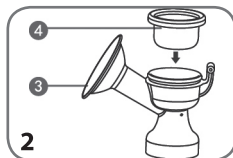
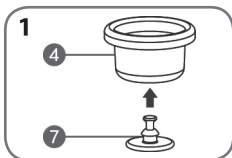
Si falta o está dañado uno o más de los componentes, por favor, póngase en contacto con la tienda en lo que adquirió y pida que se lo/s sustituya/n.

1. Cubierta a prueba de polvo
2. Ventosa de silicona para realizar masajes
3. Extractor de leche que incluye pestaña
4. Diafragma de succión
5. Cubierta del extractor de leche
6. Asa
7. Pistón de dos niveles
8. Válvula de succión
9. Biberón completo (150 ml)
10. Base
11. Cubierta a prueba de polvo
12. Tetilla
13. Anillo
14. Disco sellador
15. Biberón extra (150 ml)
16. Bolsa de terciopelo (no se incluye en el diagrama)

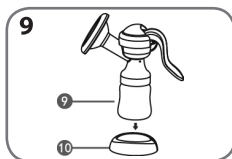
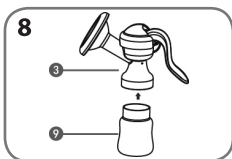
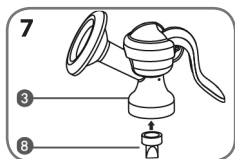
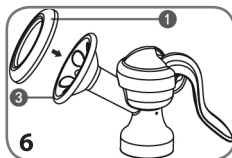
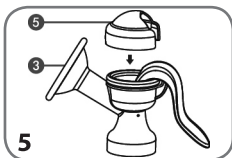
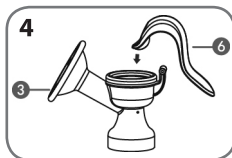
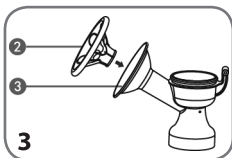


Pasos para montar el extractor de leche

1. Colocar el pistón firmemente dentro del diafragma de succión.
2. Colocar el diafragma de succión en el interior del extractor de leche. Asegúrese de que el borde acanalado de silicona de aspiración cubre el margen circular. Asegúrese de que esté bien ajustado.



- Colocar la ventosa de silicona para realizar masajes firmemente en la pestaña.
- Sujetar el asa al pistón.
- Colocar la cubierta de la tapa del extractor de leche con firmeza.
- Cubrir la pestaña con la cubierta a prueba de polvo.
- Instalar la válvula de aspiración lenta y firmemente.
- Enrosca el frasco herméticamente con el extractor de leche.
- Presione el extractor de leche con la base para finalizar.



Cómo utilizar el extractor de leche

- Lávese las manos antes de usar el extractor de leche.
- Asegúrese de que todas las piezas estén limpias, secas y que estén montadas correctamente antes de utilizarlo.
- Relájese mientras está sentada. Se puede lograr un mejor efecto utilizando unas almohadillas térmicas de gel o una toalla caliente antes de la extracción de la leche. Dedique unos minutos a estimular (alrededor de 60-90 segundos) mediante un masaje del seno seguida de un rápido bombeo suave.
- Inicie el modo de extracción presionando el asa con un



agarre cómodo. Sujete la mama con la otra mano para asegurarse de que no se escapa el aire y lograr así un estado de vacío.

5. Separe el biberón del extractor de leche una vez finalizada la extracción.
6. La leche materna extraída está llena de elementos

nutritivos. Para mantenerla fresca, almacene la leche en un recipiente apropiado - refrigerar o congelar inmediatamente.

7. Para evitar que le duela el pezón, no continúe el bombeo si no es capaz de extraer la leche materna. Detenga inmediatamente la extracción de leche materna si siente dolor en los dedos, la mano o la muñeca.

Cómo limpiar el extractor de leche

Por favor, limpiar el extractor de leche después de cada uso.

Desmontar el extractor de leche y lavar todas las piezas en el lavavajillas o con agua caliente y detergente sin perfume (para platos) y luego enjuagar bien. Le sugerimos que lo esterilice después de cada uso con el fin de evitar cualquier olor permanente en las piezas. Los olores que se quedan en las piezas después del lavado hacen que el bebé rechace la lactancia materna. No utilice detergentes agresivos o detergente o agentes antibacterianos.

Servicio

Se ha tenido todo el cuidado en la realización de los productos y accesorios provistos en el embalaje y en la documentación presentada, por lo que en caso de que le surjan problemas, es aconsejable repetir las operaciones siguiendo fielmente las instrucciones del manual.

Para más información sobre el servicio de asistencia, visite el sitio web: www.nuvitababy.com



- **Utilice únicamente los accesorios suministrados en el embalaje.**
- **Asegúrese de que el aparato no está expuesto a la luz solar directa o al calor intenso.**

Este aparato está diseñado y destinado para uso personal. Por tanto, no es aconsejable compartirlo con otras personas. Si necesita compartirlo con otras personas, asegúrese de que cada persona tiene su propio equipo personal de los elementos que entran en contacto con el cuerpo y con la leche (dispositivo de silicona, biberón, etc.). Esterilice siempre todas las piezas.

- **No utilice el dispositivo en caso de somnolencia u otros síntomas similares. Ponga la extracción a un momento más favorable.**

GARANTIA – CONDICIONES

Este producto tiene una garantía de 24 meses sobre los materiales y los defectos de fabricación del producto, después de la fecha de compra (mira ticket de compra).

La garantía de 24 meses no incluye daños causados por el uso habitual de objetos clasificados como material del consumo (pilas, cabezales o partes sujetas a desgaste diario).

La garantía legal de 24 meses es invalida si:

1. El producto tiene daños estéticos debidos a uso inadecuado del producto no conforme a las instrucciones contenidas en el manual.
2. El producto ha sido modificado y/o dañado.
3. La causa del malfuncionamiento es debida a la poca manutención de los componentes y/o accesorios y/o piezas (ej. Oxidación y/o redimensionamiento debido a retención de agua u otros líquidos, residuos que bloqueen el sensor, pérdida del líquido corrosivo de las baterías).

Los siguientes están excluidos por la garantía legal de 24 meses:

1. Costos de sustitución y/o reparación de partes sujetas a uso habitual o costes para la manutención ordinaria del producto.
2. Costes y riesgos generados por el transporte del producto desde y hacia la tienda donde ha sido comprado o centro de asistencia técnica autorizado a recibir productos en garantía.
3. Causa por daños que derivan de una incorrecta instalación o uso impropio o no en conformidad con las instrucciones del manual.
4. Daños debidos a calamidades naturales, accidentales o condiciones adversas no compatibles con el producto.
5. Defectos que tienen un efecto desdéniable sobre las prestaciones del producto.

El productor, el distribuidor y todas las partes implicadas en la venta del producto no asumen alguna responsabilidad por pérdidas y daños económicos de cualquier malfuncionamiento del producto. Según la normativa vigente, el productor, el distribuidor y todas las partes implicadas en la venta no responden en ningún caso por daños, deformidades, incluidas las directas, indirectas, pérdida de renta neta, pérdida de ahorros y daños añadidos y otros detalles o consecuencias que exceden los daños causados de la violación de la garantía, contrato, responsabilidad objetiva, ilícita u otras causas que derivan de la utilización o imposibilidad de utilizar el producto y/o documentos de papel o electrónicos, incluida la falta de servicio.

El producto cumple con los requisitos generales de migración establecidos en la Directiva Europea 2002/72 / CE y 2007/19 / CE y sus modificaciones relativas a los materiales y objetos plásticos destinados a entrar en contacto con alimentos acuosos (pH> 4,5) y alimentos grasos.

El producto es compatible con las siguientes normas/estándares:

EN-1186-3:2002

Materiales en contacto con alimentos, plásticos, materiales de embalaje, contenedores, procesos de fabricación de alimentos, tecnología alimentaria, análisis de alimentos y migración (químicos), contaminantes, determinación de los contaminantes (alimentos), análisis químicos y pruebas.

EN-1186-2:2002

Materiales en contacto con alimentos, plásticos, materiales de embalaje, contenedores, procesos de fabricación de alimentos, tecnología alimentaria, análisis de alimentos, aceite de oliva, aceites vegetales, migración (químicos), contaminantes, análisis químicos y pruebas, determinación de contaminantes (alimentos), grasas.