

Introduction

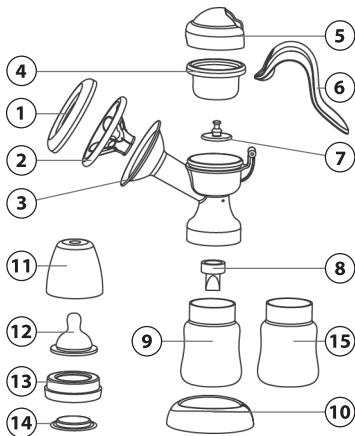
Chère cliente, vous avez acheté l'un des tire-laits les plus perfectionnés disponibles sur le marché. Nous avons étudié cet appareil pour qu'il soit aussi simple à utiliser que possible, mais, je crains que vous deviez quand même consacrer un peu de temps à lire les instructions, ou vous ne profiterez pas au mieux de ses avantages. Toute mère a besoin d'un bon tire-lait à utiliser dans différentes situations. Celui-ci vous permettra de tirer votre lait maternel confortablement, que vous soyez chez vous ou en déplacement.

Veillez conserver ce manuel dans un endroit sûr et sec pour référence ultérieure.

Contenu du paquet

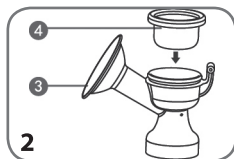
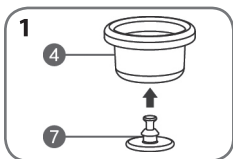
Si un ou plusieurs éléments sont manquants ou endommagés, veuillez vous adresser à la boutique où vous avez acheté le produit et demander un remplacement.

1. Couvreclé anti-poussière
2. Coussin masser en silicone
3. Corps du tire-lait avec collerette
4. Diaphragme
5. Capuchon du tire-lait
6. Poignée
7. Piston à 2 niveaux
8. Valve d'aspiration
9. Biberon complet (150 ml)
10. Base
11. Couvercle anti-poussière
12. Tétine
13. Bague
14. Disque d'étanchéité
15. Corps de biberon supplémentaire (150 ml)
16. Sac en velours (pas sur le schéma)

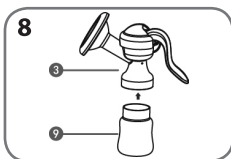
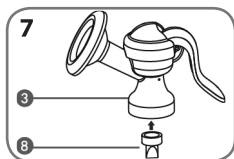
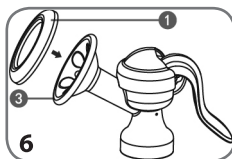
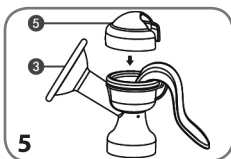
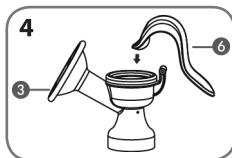
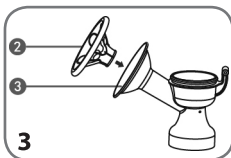


Étapes pour assembler le tire-lait

1. Placez fermement le piston dans le diaphragme.
2. Placez le diaphragme dans le corps du tire-lait. Veillez à ce que le bord strié en silicone du diaphragme couvre le bord circulaire. Assurez-vous que l'ensemble est fermement ajusté.



3. Placez fermement le coussin de massage en silicone sur la collerette.
4. Fixez la poignée au piston.
5. Fixez fermement le capuchon du tire-lait.
6. Placez le couvercle anti-poussière au-dessus de la collerette.
7. Installez la valve d'aspiration lentement et fermement.
8. Vissez fermement le biberon sur le corps du tire-lait.
9. Enfoncez le corps du tire-lait dans la base pour terminer.



Utilisation du tire-lait

1. Lavez-vous les mains avant d'utiliser le tire-lait.
2. Assurez-vous que toutes les pièces sont propres, sèches et correctement assemblées avant utilisation.
3. Détendez-vous, en position assise. Un meilleur résultat peut être obtenu en utilisant des coussinets mammaires au gel thermique ou une serviette chaude avant de tirer le lait. Prenez quelques instants (environ 60-90 secondes) pour stimuler le sein en le massant, suivis par un pompage doux et rapide à l'aide du niveau 1 du piston.
4. Commencez à tirer le lait en passant le piston en niveau 2,



puis en appuyant sur la poignée avec une prise confortable. Tenez le sein avec l'autre main afin d'assurer qu'il ne s'échappe pas d'air et qu'un vide est créé.

5. Ce produit est conçu avec un système rotatif spécial. Faites tourner la poignée à un angle confortable pour faciliter le tirage du lait.
6. Détachez le biberon du tire-lait une fois terminée l'extraction.

7. Le lait maternel extrait déborde de nutriments. Pour maintenir sa fraîcheur, conservez-le dans un récipient adapté, et réfrigérez-le ou congelez-le immédiatement.

8. Pour éviter les douleurs au mamelon, cessez de pomper si vous ne parvenez pas à tirer du lait. Cessez immédiatement de tirer le lait si vous éprouvez des douleurs aux doigts, à la main ou au poignet.

Nettoyer le tire-lait

Veillez nettoyer le tire-lait après chaque utilisation.

Démontez le tire-lait et lavez chaque pièce au lave-vaisselle ou avec du produit vaisselle sans parfum, puis rincez abondamment. Nous vous suggérons de stériliser les pièces après chaque utilisation afin d'empêcher les odeurs de s'incruster, ce qui pourrait rebuter le bébé. N'utilisez pas de produits vaisselle ou de détergents agressifs, ni d'agents antibactériens.

Entretien

La plus grande attention a été portée à la réalisation des produits et accessoires inclus dans la boîte, ainsi qu'à la documentation fournie. Ainsi, en cas de problème, il est recommandé de répéter les instructions en suivant fidèlement les étapes du manuel.

Pour de plus amples informations sur le service d'assistance, veuillez visiter le site Web: www.nuvitababy.com



- **Utilisez uniquement les accessoires fournis dans l'emballage.**
- **Veillez à ne pas exposer l'appareil aux rayons du soleil ou à une chaleur excessive.**
- **Cet appareil est destiné à une utilisation personnelle et il est donc déconseillé de le partager avec d'autres personnes. Si vous avez besoin de le partager, assurez-vous que chaque utilisatrice à son propre kit d'éléments qui entrent en contact avec le corps et le lait (coussin en silicone, biberon, etc.). Stérilisez toujours toutes les pièces.**
- **N'utilisez pas l'appareil en cas de somnolence ou autres symptômes similaires, et repoussez l'extraction à un moment plus propice.**

GARANTIE - TERMES ET CONDITIONS

Le produit est garanti 24 mois (garantie légale) contre les défauts de matériaux ou de fabrication à partir de la date indiquée dans la réception.

Sont exclus de la garantie légale de 24 mois sont les parties identifiées comme "consommable" (par exemple, les piles, têtes de brosse ou de pièces d'usure).

La garantie légale de 24 mois est nulle si:

1. Le produit a subi un préjudice esthétique dû à une mauvaise utilisation non conforme aux instructions dans le manuel.
2. Ce produit a été modifié et/ou falsifié.
3. La cause de l'échec est dû à un mauvais entretien des composants individuels et/ou accessoires et/ou les fournitures (par exemple l'oxydation et/ou de mise à l'échelle en raison de la rétention d'eau ou d'autres liquides, le blocage des sédiments du capteur, une fuite de liquide corrosif des batteries).

Ce qui suit est exclu de la garantie légale de 24 mois:

1. Les coûts liés au remplacement et/ou réparation de pièces d'usure ou de frais pour l'entretien ordinaire du produit.
2. Les coûts et les risques liés au transport du produit vers le magasin où vous l'avez acheté ou autrement autorisé au centre de collecte pour recevoir les produits sous garantie.
3. Les dommages causés par ou résultant de l'installation ou l'usage abusif non conforme aux les instructions du manuel d'instruction.
4. Les dommages dus aux catastrophes naturelles, aux événements accidentels ou de conditions défavorables ne sont pas compatibles avec le produit.
5. Les défauts qui ont un effet négligeable sur les performances du produit.

Le fabricant, le distributeur et toutes les parties impliquées dans la vente n'assument aucunement la responsabilité pour les pertes et les dommages économiques causés par un dysfonctionnement du produit. Conformément à la réglementation en vigueur, le fabricant, le distributeur et toutes les parties impliquées dans la vente ne répondent pas, en tout cas pour les dommages, y compris, tous les cas de dommages, y compris ceux, indirects et directs, pertes de revenus, la perte nette de l'épargne et de dégâts supplémentaires et d'autres détails conséquences allant au-delà du dommage causé par la violation de garantie, un contrat, responsabilité stricte, faute ou pour d'autres raisons, résultant de l'utilisation ou de l'impossibilité d'utiliser le produit et/ou de documents papier et électroniques, y compris le manque de service.

Le présent produit est conforme aux exigences de migration définies dans les directives de la Commission Européenne 2002/72/EC et 2007/19/EC et leurs amendements, visant les matériaux et articles en plastique destinés à entrer en contact avec des denrées alimentaires aqueuses (PH > 4.5) et grasses.

Le présent produit est compatible avec les normes suivantes:

EN-1186-3:2002

Matériaux en contact avec les aliments, plastiques, matériaux d'emballage, contenants, processus de production alimentaire, technologie alimentaire, tests alimentaires, migration (produits chimiques), polluants, identification des polluants (aliments), analyse et tests chimiques.

EN-1186-2:2002

Matériaux en contact avec les aliments, plastiques, matériaux d'emballage, contenants, processus de production alimentaire, technologie alimentaire, tests alimentaires, huile d'olive, huile végétale, migration (produits chimiques), polluants, analyse et tests chimiques, identification des polluants (aliments), graisses.