

Εισαγωγή

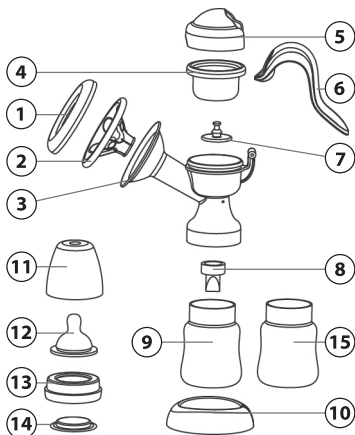
Αγαπητέ Πελάτη, αγοράσατε ένα από τα πιο προηγμένα θήλαστρα στην αγορά. Μελετήσαμε αυτή τη συσκευή για να είναι όσο το δυνατόν φιλικότερη προς το χρήστη, αλλά, πρέπει να αφιερώσετε λίγο χρόνο ακόμα στην ανάγνωση αυτών των οδηγιών αλλιώς δεν θα λάβετε το 100% από τα οφέλη που μπορεί να σας δώσει αυτό το προϊόν. Κάθε μητέρα χρειάζεται ένα καλό θήλαστορο, που να είναι ιδανικό για χρήση σε διαφορετικές καταστάσεις. Αυτό το θήλαστορο σας επιτρέπει να βγάξετε το μητρικό γάλα σας με άνεση είτε είστε στο σπίτι ή κατά τη διάρκεια ενός ταξιδιού.

Παρακαλούμε αποθηκεύστε τον οδηγό σε ένα ασφαλές και ξηρό μέρος για μελλοντική αναφορά.

Περιεχόμενο Συσκευασίας

Εάν ένα ή περισσότερα είδη λείπουν ή έχουν καταστραφεί, ανατρέξτε στο κατάστημα από το οποίο αγοράσατε το προϊόν και ζητήστε αντικατάσταση.

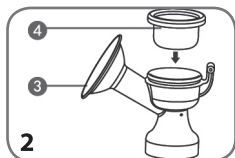
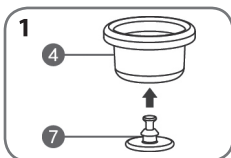
1. Κάλυμμα ανθεκτικό στη σκόνη
2. Κύπελλο σιλικόνης
3. Σώμα θήλαστορου που συμπεριλαμβάνει στεφάνη
4. Διάφραγμα αναρρόφησης
5. Κάλυμμα με καπάκι για το θήλαστορο
6. Λαβή
7. Έμβολο 2 Επιπέδων
8. Βαλβίδα αναρρόφησης
9. Μπιμπερό (150ml)
10. Βάση
11. Κάλυμμα για την σκόνη
12. Θηλή
13. Δακτύλιος
14. Δίσκος στεγανοποίησης
15. Επιπλέον σώμα μπιμπερό (150 ml) μόνο
16. Βελουδίνη τσάντα (δεν υπάρχει στο σχήμα)



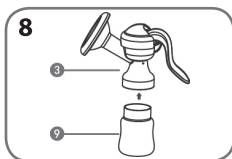
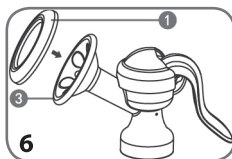
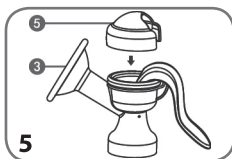
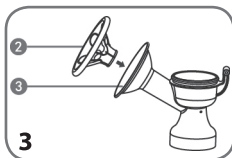
Βήματα για τη συναρμολόγηση του θήλαστρου

1. Τοποθετήστε το έμβολο σταθερά στο εσωτερικό του διαφράγματος αναρρόφησης.
- 2.

Τοποθετήστε το διάφραγμα αναρρόφησης μέσα στο σώμα του θήλαστρου. Βεβαιωθείτε ότι η αυλακωτή άκρη σιλικόνης της αναρρόφησης καλύπτει το κυκλικό περιθώριο. Βεβαιωθείτε πως εφαρμόζει σφιχτά.



3. Τοποθετήστε το κύπελλο σιλικόνης σφιχτά πάνω στη στεφάνη.
4. Συνδέστε τη λαβή στο έμβολο.
5. Συνδέστε σταθερά το κάλυμμα καπακιού του θήλαστρου έτσι ώστε να εφαρμόζει.
6. Καλύψτε τη φλάντζα με το κάλυμμα για τη σκόνη.
7. Τοποθετήστε τη βαλβίδα αναρρόφησης αργά και σφιχτά
8. Βιδώστε τη φιάλη καλά στο σώμα του θήλαστρου.
9. Πιέστε το σώμα του θήλαστρου στη βάση για ολοκλήρωση.



Χρησιμοποιώντας το θήλαστρο

1. Πλύντε τα χέρια σας πριν χρησιμοποιήσετε το θήλαστρο.
2. Βεβαιωθείτε ότι όλα τα εξαρτήματα είναι καθαρισμένα, στεγνά και έχουν συναρμολογηθεί σωστά πριν από κάθε χρήση.
3. Καθίστε χαλαρά. Μπορείτε να πετύχετε καλύτερα αποτελέσματα με τη χρήση ενός θερμικού επιθέματος στήθους από ζελέ ή μια ζεστή πετσέτα πριν από την εξαγωγή του γάλακτος. Πάρτε λίγο χρόνο πριν ξεκινήσετε (περίπου 60-90 δευτερόλεπτα) κάνοντας μασάζ στο στήθος που θα ακολουθείται από γρήγορη απαλή άντληση χρησιμοποιώντας το Επίπεδο 1 του έμβολου.



στήθος με το άλλο χέρι σας για να βεβαιωθείτε ότι δεν διαφεύγει αέρας και να πετύχετε μια κατάσταση κενού αέρος.

5. Αυτό το προϊόν έχει σχεδιαστεί με ένα ειδικό σύστημα περιστροφής. Περιστρέψτε τη λαβή σε μια άνετη γωνία για να διευκολύνει την θέση εξαγωγής γάλακτος.
- 6.

Το μητρικό γάλα που έχετε εξάγει είναι γεμάτο από θρεπτικά στοιχεία. Για να το κρατήσετε φρέσκο, φυλάξτε το γάλα σε κατάλληλο δοχείο - ψύχτετε ή καταψύχτετε αμέσως.

Για την αποφυγή πόνου στις θηλές, μην συνεχίσετε την άντληση αν δεν είστε σε θέση να εξάγετε το μητρικό γάλα. Σταματήστε αμέσως την εξαγωγή του μητρικού γάλακτος, αν έχετε πόνο στα δάχτυλα, το χέρι ή τον καρπό σας.

Διαχωρίστε το μπουκάλι από το σώμα του θήλαστρου αφού έχει τελειώσει η εξαγωγή.

Καθαρισμός του θήλαστρου

Παρακαλούμε να καθαρίζετε το θήλαστρο μετά από κάθε χρήση.

Αποουαρμολογήστε το θήλαστρο και πλύντε όλα τα μέρη στο πλυντήριο πιάτων ή με ζεστό νερό και άσπρο σαπούνι (πιάτων), στη συνέχεια ξεπλύνετε με άφθονο νερό. Προτείνουμε την αποστείρωση μετά από κάθε χρήση, ώστε να αποφευχθεί η παραμονή οποιασδήποτε μυρωδιάς στα εξαρτήματα. Μυρωδιές που μένουν στα εξαρτήματα μετά το πλύσιμο αποβαρύνουν το μωρό από το θηλασμό. Μην χρησιμοποιείτε ισχυρά απορρυπαντικά ή απορρυπαντικά αντιβακτηριακών μέσων.

Σέρβις

Έχει ληφθεί κάθε φροντίδα στην υλοποίηση των προϊόντων, εξαρτημάτων που παρέχονται στο κουτί και στα έγγραφα που παρέχονται, και σε περίπτωση προβλημάτων είναι ενδεδειγμένο να επαναλάβετε τις κινήσεις ακολουθώντας πιστά τις οδηγίες.

Για περισσότερες πληροφορίες σχετικά με την υπηρεσία βοήθειας επισκεφθείτε την ιστοσελίδα: www.nuvitababy.com



- **Να χρησιμοποιείτε μόνο τα εξαρτήματα που παρέχονται στη συσκευασία.**
- **Βεβαιωθείτε ότι η συσκευή δεν εκτίθεται σε άμεσο ηλιακό φως ή υπερβολική θερμότητα.**
- **Αυτή η συσκευή έχει σχεδιαστεί και προορίζεται για προσωπική χρήση, ως εκ τούτου, δεν είναι ενδεδειγμένο να την μοιράζεστε με άλλους. Εάν πρέπει να την χρησιμοποιήσετε από κοινού με άλλους για να διασφαλιστεί ότι ο καθένας έχει το δικό του προσωπικό σετ στοιχείων που έρχονται σε επαφή με το σώμα και με το γάλα (κύπελλο σιλικόνης, μπουκάλι κλπ), να αποστειρώνετε πάντα όλα τα εξαρτήματα.**
- **Μην χρησιμοποιείτε τη συσκευή σε περίπτωση υπνηλίας ή άλλων παρόμοιων συμπτωμάτων, αλλά να αναβάλετε το χρόνο εξαγωγής για μια πιο ευνοϊκή στιγμή.**

ΕΓΓΥΗΣΗ- ΟΡΟΙ ΚΑΙ ΠΡΟΫΠΟΘΕΣΕΙΣ

Σύμφωνα με τις ισχύουσες νομοθεσίες, ο κατασκευαστής παρέχει στον καταναλωτή μια νόμιμη εγγύηση 24 μηνών από την ημερομηνία αγοράς που αναγράφεται στην απόδειξη.

Εξαιρούνται από την εγγύηση τα "αναλώσιμα" μέρη (πχ μπαταρίες, βουρτσάκια ή μέρη που υπόκεινται σε φθορά).

Η νόμιμη εγγύηση των 24 μηνών ακυρώνεται εάν:

1. Το προϊόν έχει υποστεί αισθητή βλάβη εξαιτίας λανθασμένης χρήσης που δεν συνάδει με τις οδηγίες του εγχειριδίου.
2. Το προϊόν έχει τροποποιηθεί ή αλλοιωθεί.
3. Αιτία της αποτυχίας χρήσης ήταν η ανεπαρκής συντήρηση των εξαρτημάτων/των μερών (πχ οξειδωση ή σκουριασμα λόγω κατακράτησης νερού ή άλλων υγρών, κατακάθια που μπλοκάρουν τον αισθητήρα, διαρροή υγρού μπαταριών.)

Εξαιρούνται τα παρακάτω από τη νόμιμη εγγύηση των 24 μηνών:

1. Κόστος αντικατάστασης ή επισκευής μερών που υπόκεινται σε φθορά ή κόστος κανονικής συντήρησης του προϊόντος.
2. Το κόστος και οι κίνδυνοι που περιλαμβάνονται στη μεταφορά του προϊόντος από και προς το κατάστημα όπου αγοράστηκε για την παραλαβή των μερών που καλύπτονται από την εγγύηση.
3. Βλάβη που προκαλείται από λανθασμένη τοποθέτηση ή χρήση που δεν είναι σύμφωνη με τις οδηγίες χρήσης του εγχειριδίου.
4. Βλάβη εξαιτίας φυσικών καταστροφών, ατυχημάτων ή δυσμενών συνθηκών που δεν είναι συμβατές με το προϊόν.
5. Ελαττώματα που έχουν ασημαντή επίδραση στην απόδοση του προϊόντος .

Ο κατασκευαστής, ο διανομητής και όλα τα μέρη που συμμετέχουν στην πώληση δεν φέρουν καμία ευθύνη για απώλειες ή οικονομική ζημία από την δυσλειτουργία του προϊόντος. Σύμφωνα με τις ισχύουσες νομοθεσίες, ο κατασκευαστής, ο διανομητής και όλα τα μέρη που συμμετέχουν στην πώληση δεν ευθύνονται σε καμία περίπτωση για βλάβες, συμπεριλαμβανομένων άμεσων ή έμμεσων, απώλειες καθαρών εσόδων ή οικονομικών και άλλων καταστάσεων που παραβιάζουν την εγγύηση, το συμβόλαιο, την αντικειμενική ευθύνη ή άλλους λόγους που προκύπτουν από τη χρήση ή την ανικανότητα χρήσης του προϊόντος και των χάρτινων και ηλεκτρονικών εγγράφων, περιλαμβανομένης της έλλειψης υπηρεσιών.

Το προϊόν συμμορφώνεται με το σύνολο των προδιαγραφών μετάβασης που αναφέρονται στις Οδηγίες της Ευρωπαϊκής Επιτροπής 2002/72/EC και 2007/19/EC και τις τροποποιήσεις τους σχετικά με τα πλαστικά υλικά και τα αντικείμενα που προορίζονται να έρθουν σε επαφή με υδατικά τρόφιμα (PH>4,5) και λιπαρά τρόφιμα.

Το προϊόν είναι συμβατό με τα ακόλουθα πρότυπα / προδιαγραφές:

EN-1186-3:2002

Υλικά σε επαφή με τρόφιμα, Πλαστικά, Υλικά συσκευασίας, Δοχεία, Διαδικασίες παραγωγής τροφίμων, Τεχνολογία τροφίμων, Έλεγχος τροφίμων, Μετάβαση (χημική), Προσμείξεις, Προσδιορισμός προσμείξεων (τρόφιμα), Χημική ανάλυση και έλεγχος

EN-1186-2:2002

Υλικά σε επαφή με τρόφιμα, Πλαστικά, Υλικά συσκευασίας, Δοχεία, Διαδικασίες παραγωγής τροφίμων, Τεχνολογία τροφίμων, Έλεγχος τροφίμων, Ελαιόλαδο, Φυτικά έλαια, Μετάβαση (χημική), Προσμείξεις, Χημική ανάλυση και έλεγχος, Προσδιορισμός προσμείξεων (τρόφιμα), Λιπαρές ουσίες.