



IT Tiralatte Elettrico
ES Sacaleche Eléctrico
EN Electric Breast Pump
FR Tire-Lait Électrique
DE Elektrische Milchpumpe
PT Bomba Eléctrica de Mama
GR Ηλεκτρικό Θήλαστρο

Materno Go



1282M

IT Manuale di Istruzioni
ES Manual de Instrucciones
EN Instruction Manual
FR Manuel d'Instructions

DE Bedienungsanleitung
PT Manual de instruções
GR Εγχειρίδιο οδηγιών

Estimada cliente, ha comprado uno de los sacaleches más fiables disponibles en el mercado. Hemos estudiado este dispositivo para que lo utilice de la manera más fácil, pero, me temo, que todavía tiene que dedicar una pequeña cantidad de tiempo a leer estas instrucciones o no conseguirá el 100 % de los beneficios que este producto puede proporcionarle. Guarde la guía por si necesita consultarla en el futuro. Por favor, asegúrese de tener cuatro pilas alcalinas de tamaño AA si desea utilizarlo en cualquier lugar.

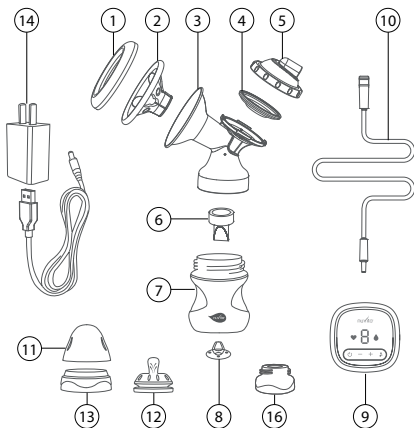
Precauciones

- Por favor, lea el manual de instrucciones detenidamente antes de usar el producto
- Este producto solo puede ser utilizado por adultos con plena atención durante todo el proceso
- No utilice el adaptador de corriente que no sea el suministrado
- No deforme o anude el tubo conector (*Contenido del paquete n.º 10*) durante el proceso de uso
- Por favor, ponga el producto o las partes desmontadas fuera del alcance del bebé
- No desmonte la unidad de control del sacaleches (*Contenido del paquete n.º 9*) por ningún motivo. El fabricante o el profesional deberán repararla o sustituirla.

Contenido

Antes de montar y utilizar el extractor de leche eléctrico, asegúrese de que en el interior del envase hay los siguientes accesorios. Si falta alguna pieza, póngase en contacto con la tienda en la que lo adquirió:

1. Cubierta a prueba de polvo
2. Ventosa de silicona para realizar masajes
3. Extractor de leche
4. Silicona antiderrame
5. Cubierta antiderrame
6. Válvula de succión
7. Biberón Mimic (150 ml.)
8. Válvula de silicona del biberón Mimic
9. Dispositivo de bombeo del extractor de leche
10. Tubo de conexión
11. Cubierta del biberón a prueba de polvo
12. Tetilla
13. Anillo del biberón
14. Adaptador de corriente
15. Bolsa de terciopelo (no se incluye en el diagrama)
16. Adaptador



Instrucciones para la limpieza

- Antes de la limpieza y la esterilización, desmonte las partes en contacto con el pecho o la leche materna (aparte de la unidad de control del sacaleches) (*Contenido del paquete n.º 9*).
- No limpie la unidad de control del sacaleches (*Contenido del paquete n.º 9*) en el agua.
- No esterilice la unidad de control del sacaleches (*Contenido del paquete n.º 9*) en el esterilizador de vapor.
- No esterilice en caliente el tubo de conexión. Solo hay que esterilizar en frío. De lo contrario, limpie con agua jabonosa tibia y luego enjuague con agua estéril. (*Contenido del paquete n.º 10*).
- Limpie las partes inmediatamente después de cada uso para evitar el desarrollo de residuos de leche y bacterias.
- Ponga las partes limpias en un paño limpio y seco en un lugar fresco y a la sombra.

Características del producto

Un modelo de sacaleches eléctrico y recargable, para maximizar el proceso de extracción de leche. Está diseñado para simular el ritmo de succión del bebé.

1. Este dispositivo utiliza una tecnología de 2 fases:
 - 1.ª fase con 9 niveles automáticos de estimulación para una extracción de 2 minutos
 - 2.ª fase con 9 niveles seleccionables para una mejor extracción
2. Este dispositivo tiene un sistema de protección antirreflujo que impide que la leche materna vuelva a la unidad de control y la dañe durante el proceso de extracción de leche.
3. Su 1282M viene con función de memoria
4. Su 1282M es portátil (funciona conectado a una toma de corriente y con pilas), por lo que es adecuado para viajar y perfecto para la extracción de leche en el trabajo.

Descripción del dispositivo de extracción

A1. Botón de encendido y apagado

A2. Botón de cambio de modo

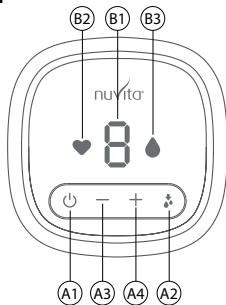
A3. Botón para aumentar el nivel de succión

A4. Botón para disminuir el nivel de succión

B1. Indicador de nivel

B2. Indicador del modo de estimulación

B3. Indicador del modo de expresión



Niveles de frecuencia de absorción del NuVita 1282M:

1 a 9

Este es el modo de estimulación con un ritmo de succión rápido y corto.



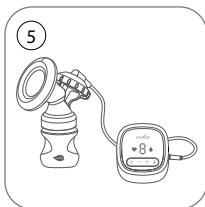
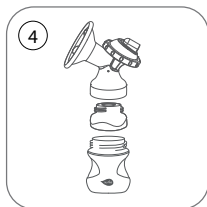
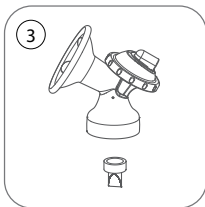
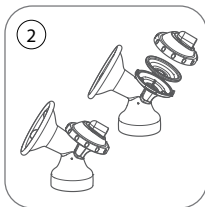
1 a 9

Este es el modo de extracción, que imita la succión de un bebé. El ritmo de esta fase es más lento, más profundo y más largo.

Ensamblaje

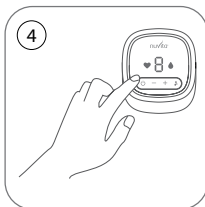
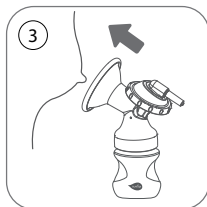
1. Inserte la ventosa de silicona (*Contenido del paquete n.º 2*) para realizar el masaje en el extractor de leche como se muestra.
2. Coloque la cubierta de silicio antiderrame (*Contenido del paquete n.º 4*) con la cubierta antiderrame (*Contenido del paquete n.º 5*) como se muestra a continuación. Apunte a la ranura deslizante y atornille la cubierta antiderrame como se muestra en la imagen.
3. Fije la válvula de succión (*Contenido del paquete n.º 5*) en el extremo inferior del extracto de leche. Ver la figura siguiente.

- Para conectar la parte superior del extractor de leche con el biberón de cuello ancho, gire hasta que ajuste bien.
- Inserte el tubo de conexión (*Contenido del paquete n.º 10*) en la interfaz de la tapa superior antiderrame. Introduzca el otro extremo del tubo de conexión en la ranura de succión del extractor. Observe el siguiente diagrama. Ajuste el biberón en su base.



Extracción

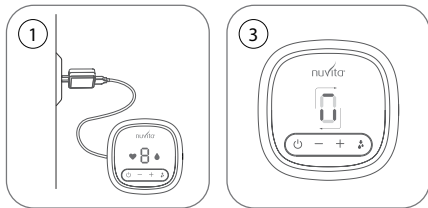
- Por favor, lávese las manos antes de usar el producto, asegúrese de que las partes del extractor de leche estén limpias y de que estén montadas correctamente según las instrucciones de esta guía.
- Relájase y esté a gusto mientras está sentada. Utilice una almohadilla térmica de gel o una toalla caliente antes de comenzar el proceso de extracción.
- Utilice la mano para colocar el centro del extractor de leche en el pezón y asegúrese de que esté ajustado y que no entra ni sale aire.
- Encienda el dispositivo y mantenga pulsado el botón de encendido. La pantalla de la máquina se autocomprobará y parpadeará. La máquina entrará entonces en modo de estimulación. El nivel predeterminado de fábrica es el nivel 5. Después de 2 minutos de estimulación, la máquina pasará automáticamente al modo de expresión. La máquina se apagará automáticamente después de 30 minutos de funcionamiento.
- En el modo de extracción, pulse el botón + o - para seleccionar cualquier nivel de L1 a L9. Este dispositivo tiene función de memoria. En la siguiente extracción de leche, recordará el nivel anterior que ha seleccionado.
- Desmunte, limpie y esterilice las partes no electrónicos para el siguiente uso.



Instalación del adaptador de CA

IMPORTANTE: por favor, apague la máquina antes de conectarla con el adaptador.

1. Inserte la clavija redonda de CC del adaptador de alimentación de CA en el enchufe de CC de la unidad de control e inserte el adaptador de alimentación de CA en el enchufe de alimentación como se muestra en el diagrama.
2. Cuando el nivel de la batería sea bajo, el dígito de la pantalla (indicador de nivel) parpadeará, lo cual indica que la batería se debe cargar.
3. Al cargar, la línea del dígito de la pantalla se moverá en el sentido de las agujas del reloj y parpadeará, lo que indica que la máquina está en modo de carga como se muestra en el diagrama. Cuando la máquina esté completamente cargada, se apagará automáticamente.



SERVICIO: Se ha tenido todo el cuidado en la realización de los productos y accesorios provistos en el embalaje y en la documentación presentada, por lo que en caso de que le surjan problemas, es aconsejable repetir las operaciones siguiendo fielmente las instrucciones del manual. Para más información sobre el servicio de asistencia, visite el sitio web:

www.nuvitaby.com

GARANTIA – CONDICIONES: Este producto tiene una garantía de 24 meses sobre los materiales y los defectos de fabricación del producto, después de la fecha de compra (mira ticket de compra). La garantía de 24 meses no incluye daños causados por el uso habitual de objetos clasificados como material del consumo (pilas, cabezales o partes sujetas a desgaste diario).

La garantía legal de 24 meses es inválida si: 1) El producto tiene daños estéticos debidos a uso inadecuado del producto no conforme a las instrucciones contenidas en el manual. 2) El producto ha sido modificado y/o dañado. 3) La causa del malfuncionamiento es debida a la poca manutención de los componentes y/o accesorios y/o piezas (ej. Oxidación y/o redimensionamiento debido a retención de agua u otros líquidos, residuos que bloqueen el sensor, pérdida del líquido corrosivo de las baterías). **Los siguientes están excluidos por la garantía legal de 24 meses:** 1) Costos de sustitución y/o reparación de partes sujetas a uso habitual o costes para la manutención ordinaria del producto. 2) Costes y riesgos generados por el transporte del producto desde y hacia la tienda donde ha sido comprado o centro de asistencia técnica autorizado a recibir productos en garantía. 3) Causa por daños que derivan de una incorrecta instalación o uso impropio o no en conformidad con las instrucciones del manual. 4) Daños debidos a calamidades naturales, accidentales o condiciones adversas no compatibles con el producto. 5) Defectos que tienen un efecto desdénable sobre las prestaciones del producto. El productor, el distribuidor y todas las partes implicadas en la venta del producto no asumen alguna responsabilidad por pérdidas y daños económicos de cualquier malfuncionamiento del producto. Según la normativa vigente, el productor, el distribuidor y todas las partes implicadas en la venta no responden en ningún caso por daños, deformidades, incluidas las directas, indirectas, pérdida de renta neta, pérdida de ahorros y daños añadidos y otros detalles o consecuencias que exceden los daños causados de la violación de la garantía, contrato, responsabilidad objetiva, ilícita u otras causas que derivan de la utilización o imposibilidad de utilizar el producto y/o documentos de papel o electrónicos, incluida la falta de servicio.



www.nuvitababy.com

Imported/Distributed by
Anteprima Brands International Ltd
1, Ferris Bldg. St.Luke Street PTA1020 Gwardamangia
Malta - Europe