



IT Tiralatte Elettrico
ES Sacaleche Eléctrico
EN Electric Breast Pump
FR Tire-Lait Électrique
DE Elektrische Milchpumpe
PT Bomba Eléctrica de Mama
GR Ηλεκτρικό Θήλαστρο

Materno Go



1282M

IT Manuale di Istruzioni
ES Manual de Instrucciones
EN Instruction Manual
FR Manuel d'Instructions

DE Bedienungsanleitung
PT Manual de instruções
GR Εγχειρίδιο οδηγιών

Cher/chère client(e), vous avez fait l'acquisition d'un tire-lait faisant partie des plus fiables actuellement sur le marché. Nous avons étudié cet appareil pour qu'il soit aussi simple à utiliser que possible, mais nous craignons que vous deviez quand même consacrer un peu de temps à lire les instructions, ou vous ne profiterez pas au mieux de ses avantages. Veuillez conserver ce manuel pour référence ultérieure. Veuillez à avoir quatre piles alcalines AA à disposition si vous souhaitez l'utiliser en déplacement.

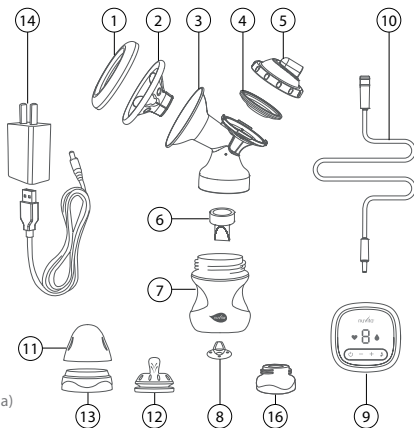
Précautions

- Veuillez lire ce manuel avec attention avant d'utiliser le produit
- Ce produit doit être utilisé par un adulte uniquement, avec une attention complète pendant tout le processus
- N'utilisez pas d'autre adaptateur secteur que celui fourni
- Ne pas déformer ou nouer le tube de connexion (*Contenu de l'emballage n° 10*) pendant le processus d'utilisation
- Veuillez tenir le produit ou les pièces démontées hors de portée du bébé
- Ne démontez pas l'unité de commande du tire-lait (*Contenu de l'emballage n° 9*) sous aucune condition ; il doit être réparé ou remplacé par le fabricant ou le professionnel.

Contenu du paquet

Avant d'assembler et d'utiliser le tire-lait électrique, veuillez vérifier que l'emballage contient les accessoires suivants. Veuillez vous adresser à votre magasin en cas de pièces manquantes.

1. Couvercle anti-poussière
2. Coussin masseur en silicone
3. Corps du tire-lait
4. Silicone anti-éclaboussures
5. Supérieur à nti-éclaboussures
6. Valve d'aspiration
7. Biberon Mimic (150 ml)
8. Valve en silicone pour biberon Mimic
9. Unité de contrôle du tire-lait
10. Tube de connexion
11. Couvercle anti-poussière du biberon
12. Tétine du biberon
13. Bague du biberon
14. Adaptateur sec leur
15. Sac en velours (non visible sur le schéma)
16. Adaptateur



Instructions de nettoyage

- Avant le nettoyage et la stérilisation, démontez les pièces en contact avec la peau ou le lait maternel (à l'exception de l'unité de commande du tire-lait) (Contenu de l'emballage n° 9).
- Ne nettoyez pas l'unité de commande du tire-lait (Contenu de l'emballage n° 9) avec de l'eau.
- Ne stérilisez pas l'unité de commande du tire-lait (Contenu de l'emballage n° 9) dans un stérilisateur à vapeur.
- Ne pas stériliser à chaud le tuyau de raccordement. Stérilisation à froid uniquement. Il est également possible de nettoyer à l'eau tiède savonneuse puis de rincer à l'eau stérile. (Contenu de l'emballage n° 10).
- Nettoyez les pièces immédiatement après chaque utilisation pour éviter la croissance résiduelle du lait et des bactéries.
- Placez les pièces nettoyées sur une serviette propre et sèche dans un endroit et frais et à l'abri du soleil.

Caractéristiques du produit


Il s'agit d'un modèle de tire-lait électrique rechargeable simple., conçu pour optimiser le processus d'extraction du lait. Il est pensé pour simuler le rythme de succion du bébé.


1. Ce tire-lait utilise une technologie en 2 phases:
 - 1re Phase avec 9 niveaux de stimulation automatique pour un fonctionnement de 2 minutes
 - 2e Phase avec 9 niveaux sélectionnables pour une meilleure extraction
2. Cet appareil est doté d'un système de protection anti-reflux qui empêche le lait de retourner vers l'unité de contrôle et de l'endommager pendant le processus d'extraction
3. Votre 1282M est doté d'une fonction mémoire
4. Votre 1282M est portable (fonctionnement secteur ou à piles), donc adapté aux voyages et idéal pour tirer son lait au travail.

Description de l'unité de contrôle

- | | |
|--|---------------------------------------|
| A1. Bouton interrupteur On et Off | B1. Indicateur de niveau |
| A2. Bouton de changement de mode | B2. Indicateur du mode de stimulation |
| A3. Bouton d'augmentation du niveau de succion | B3. Indicateur de mode d'expression |
| A4. Bouton de diminution du niveau de succion | |

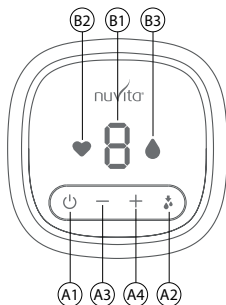
Niveaux de fréquence d'aspiration du Nuvita 1282M:

 1 à 9 C'est le mode de stimulation, avec un rythme d'aspiration rapide et bref.

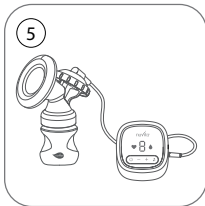
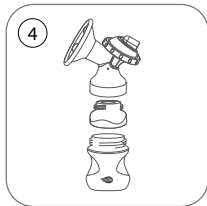
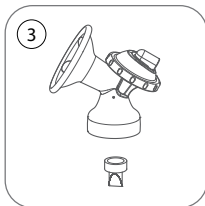
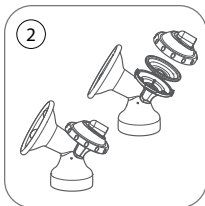
 1 à 9 Il s'agit du mode Tirage. Il simule la succion d'un bébé. Le rythme de cette phase est plus lent, plus intense et plus long.

Montage

1. Insérez le coussin massant en silicone (Contenu de l'emballage n° 2) dans le tire-lait comme indiqué.
2. Placer le silicone anti-fuite (Contenu de l'emballage n° 4) sur le couvercle anti-fuite (Contenu de l'emballage n° 5) comme indiqué ci-dessous. Viser la fente coulissante et visser le couvercle anti-fuite comme indiqué sur le schéma.
3. Fixez la valve d'aspiration (Contenu de l'emballage n° 6) à l'extrémité inférieure du tire-lait (voir image ci-dessous).
4. Pour fixer la partie supérieure du tire-lait au biberon à large goulot, tournez-la jusqu'à ce qu'elle soit fermement en place.

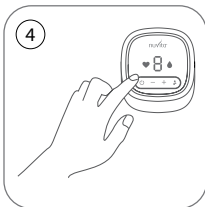
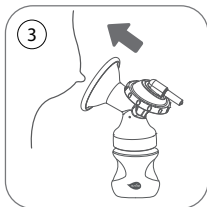


5. Insérez le tube de connexion (*Contenu de l'emballage n° 10*) dans l'interface du capuchon anti-éclaboussures supérieur. Insérez l'autre extrémité du tube dans la fente d'aspiration du tire-lait. Reportez-vous au schéma ci-dessous. Fixez le biberon à sa base.



Fonctionnement

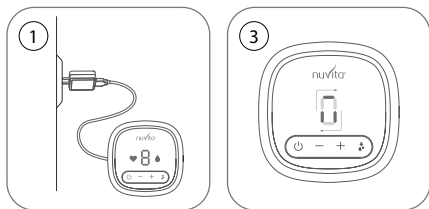
1. Veuillez vous laver les mains avant d'utiliser le produit, assurez-vous que toutes les pièces du tire-lait sont propres et correctement montées, conformément aux instructions du présent manuel.
2. Détendez-vous et asseyez-vous confortablement en position normale. Utilisez un coussinet mammaire à gel thermique ou une serviette chaude avant de démarrer le processus de pompage.
3. Utilisez votre main pour centrer le tire-lait sur le mamelon et assurez-vous qu'il est hermétiquement en place, sans passage d'air.
4. Allumez, appuyez longuement sur le bouton d'alimentation. L'écran de la machine effectuera un test automatique et clignotera. La machine entrera alors en mode stimulation. Le niveau d'usine par défaut est le niveau 5. Après 2 minutes de stimulation, la machine passe automatiquement en mode expression. La machine s'éteint automatiquement au bout de 30 minutes de fonctionnement.
5. En mode Tirage, appuyez sur le bouton + ou - pour sélectionner tout niveau de L1 à L9. Cet appareil est doté d'une fonction mémoire. À la prochaine utilisation, il reprendra le dernier niveau sélectionné.
6. Démontez, nettoyez et stérilisez les parties non électroniques en vue de la prochaine utilisation.



Installation de l'adaptateur secteur

IMPORTANT: veuillez éteindre la machine avant de la connecter avec l'adaptateur.

1. Insérez la broche ronde CC de l'adaptateur secteur dans la prise CC de l'unité de contrôle et insérez l'adaptateur secteur dans la prise de courant comme indiqué sur le schéma.
2. Lorsque la batterie est faible, le chiffre sur l'écran (indicateur de niveau) clignote, indiquant que la batterie doit être chargée.
3. Lors du chargement, la ligne du chiffre sur l'écran se déplace dans le sens des aiguilles d'une montre et clignote, indiquant que la machine est en mode de chargement comme indiqué sur le schéma. Lorsque la machine est complètement chargée, elle s'éteint automatiquement.



ENTRETIEN: La plus grande attention a été portée à la réalisation des produits et accessoires inclus dans la boîte, ainsi qu'à la documentation fournie. Ainsi, en cas de problème, il est recommandé de répéter les instructions en suivant fidèlement les étapes du manuel. Pour de plus amples informations sur le service d'assistance, veuillez visiter le site Web: www.nuvitababy.com

GARANTIE - TERMES ET CONDITIONS: Le produit est garanti 24 mois (garantie légale) contre les défauts de matériaux ou de fabrication à partir de la date indiquée dans la réception. Sont exclus de la garantie légale de 24 mois sont les parties identifiées comme "consommable" (par exemple, les piles, têtes de brosse ou de pièces d'usure). **La garantie légale de 24 mois est nulle si:** 1) Le produit a subi un préjudice esthétique dû à une mauvaise utilisation non conforme aux instructions dans le manuel. 2) Ce produit a été modifié et/ou falsifié. 3) La cause de l'échec est dû à un mauvais entretien des composants individuels et/ou accessoires et/ou les fournitures (par exemple l'oxydation et/ou de mise à l'échelle en raison de la rétention d'eau ou d'autres liquides, le blocage des sédiments du capteur, une fuite de liquide corrosif des batteries). **Ce qui suit est exclu de la garantie légale de 24 mois:** 1) Les coûts liés au remplacement et/ou réparation de pièces d'usure ou de frais pour l'entretien ordinaire du produit. 2) Les coûts et les risques liés au transport du produit vers le magasin où vous l'avez acheté ou autrement autorisé au centre de collecte pour recevoir les produits sous garantie. 3) Les dommages causés par ou résultant de l'installation ou l'usage abusif non conforme aux instructions du manuel d'instruction. 4) Les dommages dus aux catastrophes naturelles, aux événements accidentels ou de conditions défavorables ne sont pas compatibles avec le produit. 5) Les défauts qui ont un effet négligeable sur les performances du produit. Le fabricant, le distributeur et toutes les parties impliquées dans la vente n'assument aucunement la responsabilité pour les pertes et les dommages économiques causés par un dysfonctionnement du produit. Conformément à la réglementation en vigueur, le fabricant, le distributeur et toutes les parties impliquées dans la vente ne répondent pas, en tout cas pour les dommages, y compris, tous les cas de dommages, y compris ceux, indirects et directs, pertes de revenus, la perte nette de l'épargne et de dégâts supplémentaires et d'autres détails conséquences allant au-delà du dommage causé par la violation de garantie, un contrat, responsabilité stricte, faute ou pour d'autres raisons, résultant de l'utilisation ou de l'impossibilité d'utiliser le produit et/ou de documents papier et électroniques, y compris le manque de service.



www.nuvitababy.com

Imported/Distributed by
Anteprima Brands International Ltd
1, Ferris Bldg. St.Luke Street PTA1020 Gwardamangia
Malta - Europe