

# MATERNO DUAL

## Tire-Lait Électrique

### Introduction

Merci d'avoir choisi le tire-lait électrique double Nuvita 1290 Materno Dual. L'allaitement devient plus facile avec le Materno Dual puisqu'il permet aux mamans comme vous d'offrir le meilleur aliment naturel à votre bébé.

### Informations Importantes Relatives à la Sécurité

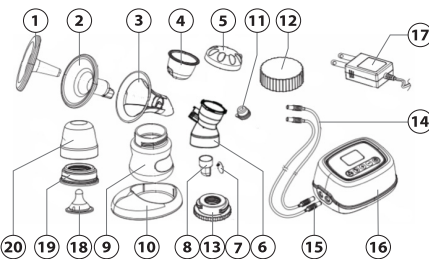
- Le manquement à suivre ces instructions et informations relatives à la sécurité peut entraîner un danger lors de l'utilisation de la pompe.
- Débranchez l'appareil lors qu'il n'est pas utilisé.
- Ne quittez pas le Materno Dual sans surveillance lorsqu'il est branché à une source de courant.
- Gardez les parties électriques au sec et ne les plongez pas dans l'eau
- Ne touchez pas l'appareil électrique si celui-ci est tombé dans l'eau.
- Lorsque vous ne l'utilisez pas, éteignez-le et débranchez-le.

### Caractéristiques du Produit

- Le Materno Dual est équipé de caractéristiques inégalées par rapport aux autres tire-laits doubles électriques sur le marché.
- Il est facile à assembler ; ses boutons et son écran LCD clair rendent son usage pratique.
- Système à deux phases: stimulation et expression.
- Expression à 9 niveaux pour un tirage du lait parfait et confortable.
- Capacité de double pompage : choisissez un pompage simple ou double.
- Fonctionnement silencieux et confortable dans des milieux tranquilles.
- La commande de la pompe individuelle unique s'applique à la pompe gauche, droite ou aux deux. Différents niveaux d'expression peuvent être appliqués aux pompes gauche et droite selon les besoins de l'utilisateur.
- Le système fermé anti-reflux permet de garder l'air en dehors de la bouteille de collecte, préservant ainsi la pureté de lait maternel.

### Package Content

- |                                  |                                 |                               |
|----------------------------------|---------------------------------|-------------------------------|
| 1. Cache-poussière (x2)          | 11. Capuchon (x2)               | 17. Adaptateur CA/CC (x1)     |
| 2. Coussinet en silicone (x2)    | 12. Bouchon du biberon (x2)     | 18. Tétine (x2)               |
| 3. Bretelle en plastique (x2)    | 13. Adaptateur pour biberon(x2) | 19. Bague circulaire (x2)     |
| 4. Réservoir (x2)                | 14. Tubes (x2)                  | 20. Capuchon pour tétine (x2) |
| 5. Bouchon du réservoir (x2)     | 15. Connecteurs pour tubes (x4) | 21. Sac de rangement (x1)     |
| 6. Connecteur pour biberons (x2) |                                 |                               |
| 7. Membrane (x2)                 |                                 |                               |
| 8. Valve (x2)                    |                                 |                               |
| 9. Biberon de 120ml (x2)         |                                 |                               |
| 10. Support (x2)                 |                                 |                               |
| 16. Unité de pompage (x1)        |                                 |                               |



### Assemblage

1. Assemblage du coussinet et du connecteur pour biberons – Remettez le coussinet de silicone sur la bretelle en plastique et emboîtez-la doucement, mais fermement, au connecteur pour biberons.
2. Assemblage du réservoir – Placez le réservoir dans le connecteur pour biberons, recouvrez-le avec le capuchon du réservoir, resserrer-le fermement, puis raccordez-le au connecteur pour tubes de manière à éviter les fuites d'air.
3. Assemblage de la membrane de la valve – Pressez la membrane contre l'orifice de la valve. La membrane doit être pressée à plat et de manière ferme afin d'éviter toute fuite d'air. Raccordez fermement la membrane et la valve avec le connecteur pour biberons.
4. Assemblage du biberon et du support – Raccordez le biberon au connecteur pour biberons, puis placez-le sur leur support.

### Stimulation et Expression

Placez la tétierelle sur votre sein de manière à bien centrer le mamelon dans la tétierelle.

1. Connectez le moteur de la pompe principale à la source d'alimentation, puis appuyez sur le bouton On/Off afin de l'allumer. Le décompte de 30 minutes commencera et la pompe entrera en phase de stimulation de niveau 1 de manière simultanée pour les seins gauche et droit. Cette étape se poursuivra pendant deux minutes avant que l'appareil n'entre dans la phase d'expression de niveau 3, le réglage d'usine.
2. Si votre lait commence à s'écouler plus tôt, appuyez sur le bouton Phase afin d'alterner entre les phases de Stimulation et d'Expression.
3. Assurez-vous que le lait s'écoule bien dans la bouteille.
4. Appuyez sur le bouton Phase afin d'alterner entre les phases de Stimulation et d'Expression.
5. L'ajustement du niveau de force de l'expression est possible lors de toutes les phases d'aspiration. Aspiration confortable: Utilisez le bouton + pour augmenter l'aspiration jusqu'à ce qu'elle soit légèrement désagréable. Puis appuyez sur le bouton – afin de la diminuer progressivement.
6. Appuyez sur le bouton Fonction afin de sélectionner un mode de fonctionnement Gauche, Droit ou Dual.
7. Lors de la phase d'expression, ajustez individuellement les niveaux d'aspiration voulus, à gauche comme à droite. Lorsque la pompe fonctionne du côté gauche, appuyez sur le bouton + ou – afin de fixer le niveau d'aspiration désiré sur la gauche. La même démarche s'applique à la pompe droite. Si vous appuyez à nouveau sur le bouton Fonction, la pompe entrera en mode Dual avec les niveaux d'aspiration respectifs définis à gauche comme à droite.



AVERTISSEMENT

- Lors de l'utilisation de l'appareil en présence d'enfants, veuillez vous assurer qu'ils soient bien supervisés par un adulte.
- Utilisez le Materno Dual seulement pour son utilisation prévue comme décrit dans le manuel.
- Ne placez pas le Materno Dual à proximité d'appareils générant de forts champs magnétiques.
- Ne placez pas le Materno Dual sous la lumière directe du soleil.

### Préparation du Materno Dual

Étant donné qu'elles sont en contact direct avec le lait maternel, les pièces suivantes doivent être nettoyées et stérilisées avant utilisation:

- coussinets de silicone
- valves
- réservoirs
- biberon de lait
- connecteurs pour biberons
- bouchon du biberon
- membranes des valves
- adaptateur du biberon

### Connexion

Unité de pompage et appareil de succion – Le tube est équipé de 2 connecteurs à chacune de ses deux extrémités. Reliez de manière séparée le connecteur à la ventilation du bouchon pour biberons et à celle de l'unité de pompage. Assurez-vous que le raccord soit bien effectué, afin d'éviter toute fuite d'air.

Unité de pompage et adaptateur CA – Raccordez l'adaptateur à l'unité de pompage, ensuite branchez l'adaptateur à la prise électrique. En un instant, le LCD de la pompe se mettra à émettre des flashes, ce qui signifie qu'il est en veille.



AVERTISSEMENT

**Veillez à n'utiliser que l'adaptateur électrique fourni avec le materno dual. Assurez-vous que l'adaptateur électrique soit compatible avec la source d'alimentation.**

## Stocker et Décongeler le Lait Maternel

Vous devriez stocker et décongeler votre lait maternel de manière correcte. Ce n'est qu'ainsi que vous pourrez préserver tous les nutriments principaux et minimiser la contamination bactérienne. Nuvita Baby recommande de suivre les conseils suivants pour stocker et décongeler le lait maternel pour garder les bébés en bonne santé.

### Astuces pour congeler et décongeler le lait maternel

1. Ne jamais remplir de biberons et de sacs laisser suffisamment d'espace pour rendre possible l'expansion du lait.
2. Étiquetez le biberon et le sac en indiquant la date d'expression du lait.
3. Rangez-le au fond de la partie inférieure de votre réfrigérateur, où la température est la plus basse.
4. Faites décongeler le lait maternel congelé dans votre réfrigérateur la nuit ou placez le biberon / le sac sous un flot d'eau chaude à 37 degrés. Veillez à ne pas vous brûler.
6. Secouez doucement la bouteille ou le sac afin de mélanger les graisses qui n'auraient pas été bien mélangées.
7. Ne faites pas décongeler du lait maternel congelé dans un four à micro-ondes.
8. Décongelez le lait maternel à un maximum de 37°C afin de ne pas perdre de nutriments.

## Nettoyage

Avant d'utiliser votre tire-lait électrique Materno Dual, démontez, lavez et stérilisez toutes ses pièces. Ne stérilisez pas les tubes, ni les adaptateurs pour tubes. Séchez-les à l'air ou à l'aide d'une serviette avant de les remonter pour une prochaine utilisation.

Ne sécher que partiellement les pièces pourrait avoir des effets sur le fonctionnement du Materno Dual. Veillez vous assurer que toutes les pièces soient bien sèches avant toute utilisation.

### Avant chaque utilisation

1. Lavez soigneusement vos mains avec du savon et de l'eau chaude avant de manipuler le Materno Dual, l'unité de pompage ou autre toute autre pièce.
2. Assurez-vous que les tubes soient exempts de tout liquide. N'utilisez pas le Materno Dual si vous constatez la présence de liquide dans les tubes.

### Instructions de nettoyage des tubes

1. Nettoyez l'extérieur des tubes à l'aide d'un chiffon propre et humide. Évitez toute présence d'eau ou d'autres fluides dans les tubes.
2. Si des liquides sont présents dans les tubes, rincez-les à l'eau chaude et propre. Suspendez-les afin de les SÉCHER À L'AIR LIBRE AVANT DE LES UTILISER. N'insérez AUCUN objet dans les tubes.

### Instructions générales de nettoyage

1. Séparez les tubes et le connecteur de tubes. Sous des conditions normales de fonctionnement de la pompe, le diaphragme empêche le reflux de lait. Il n'y a pas besoin de laver ces pièces. Si vous constatez des vapeurs de liquides dans les tubes, suivez attentivement les instructions de nettoyage des tubes avant toute utilisation.
2. Tous les éléments du Materno Dual peuvent être nettoyés dans le compartiment supérieur de votre lave-vaisselle ou lavés à la main avec du liquide vaisselle et de l'eau chaude.
3. Ne pas utiliser de produits solvants ou abrasifs.
4. Rincez à l'eau chaude et propre.
5. Pour nettoyer la base de Materno Dual, utilisez un chiffon humidifié à l'aide d'eau ou bien d'eau mélangée à du savon doux.



### REMARQUE

**Avant chaque usage, inspectez visuellement les pièces individuelles afin de détecter toute éventuelle fissure, ébréchure, déchirure ou affaiblissement qui pourraient affecter l'efficacité du tire-lait Materno Dual. Si les dégâts sont clairs, veuillez arrêter toute utilisation et remplacer les pièces concernées sans attendre.**

## Dépannage

### La succion est faible ou absente

1. Vérifiez si toutes les connexions sont bien raccordées à tous les points de raccordement.
2. Vérifier si la membrane de la valve est bien ajustée et placée à plat sur la valve.
3. Maintenez la tétérrelle et non pas le connecteur ou encore le biberon lors de l'expression.
4. Assurez-vous que la tétérrelle soit bien fixée au sein.
5. Il ne devrait pas y avoir d'eau dans les tubes.
6. Tous les éléments doivent être secs.

### De l'humidité s'accumule dans la pompe

1. Débranchez l'adaptateur de la prise.
2. Éteignez la pompe
3. Ne placez pas la pompe à l'envers. Le panneau de contrôle doit être orienté vers le bas.
4. Rangez la pompe dans un endroit sec, frais et bien ventilé pendant 24 heures.

### La pompe ne s'éteint pas

1. Vérifiez si le câble d'alimentation est bien raccordé à la pompe
2. Vérifie que la prise d'alimentation murale soit bien allumée
3. Contactez votre revendeur ou la boutique où vous avez acheté le tire-lait.

## Entretien

La plus grande attention a été portée à la réalisation des produits et accessoires inclus dans la boîte, ainsi qu'à la documentation fournie. Ainsi, en cas de problème, il est recommandé de répéter les instructions en suivant fidèlement les étapes du manuel.

Pour de plus amples informations sur le service d'assistance, veuillez visiter le site Web: [www.nuvitababy.com](http://www.nuvitababy.com)

## GARANTIE - TERMES ET CONDITIONS

Le produit est garanti 24 mois (garantie légale) contre les défauts de matériaux ou de fabrication à partir de la date indiquée dans la réception.

Sont exclus de la garantie légale de 24 mois sont les parties identifiées comme "consommable" (par exemple, les piles, têtes de brosse ou de pièces d'usure).

La garantie légale de 24 mois est nulle si:

1. Le produit a subi un préjudice esthétique dû à une mauvaise utilisation non conforme aux instructions dans le manuel.
2. Ce produit a été modifié et/ou falsifié.
3. La cause de l'échec est dû à un mauvais entretien des composants individuels et/ou accessoires et/ou les fournitures (par exemple l'oxydation et/ou de mise à l'échelle en raison de la rétention d'eau ou d'autres liquides, le blocage des sédiments du capteur, une fuite de liquide corrosif des batteries).

Ce qui suit est exclu de la garantie légale de 24 mois:

1. Les coûts liés au remplacement et/ou réparation de pièces d'usure ou de frais pour l'entretien ordinaire du produit.
2. Les coûts et les risques liés au transport du produit vers le magasin où vous l'avez acheté ou autrement autorisé au centre de collecte pour recevoir les produits sous garantie.
3. Les dommages causés par ou résultant de l'installation ou l'usage abusif non conforme aux instructions du manuel d'instruction.
4. Les dommages dus aux catastrophes naturelles, aux événements accidentels ou de conditions défavorables ne sont pas compatibles avec le produit.
5. Les défauts qui ont un effet négligeable sur les performances du produit.

Le fabricant, le distributeur et toutes les parties impliquées dans la vente n'assument aucunement la responsabilité pour les pertes et les dommages économiques causés par un dysfonctionnement du produit. Conformément à la réglementation en vigueur, le fabricant, le distributeur et toutes les parties impliquées dans la vente ne répondent pas, en tout cas pour les dommages, y compris, tous les cas de dommages, y compris ceux, indirects et directs, pertes de revenus, la perte nette de l'épargne et de dégâts supplémentaires et d'autres détails conséquences allant au-delà du dommage causé par la violation de garantie, un contrat, responsabilité stricte, faute ou pour d'autres raisons, résultant de l'utilisation ou de l'impossibilité d'utiliser le produit et/ou de documents papier et électroniques, y compris le manque de service.