

MATERNO DUAL

Tiralatte Elettrico

Introduzione

Grazie per aver acquistato il Tiralatte elettrico Materno Dual Nuvita 1290. Estrarre il latte è diventato ancora più facile con Materno Dual, poiché consente alle mamme come te di nutrire il tuo bambino al meglio in modo naturale.

Importanti Informazioni Di Sicurezza

- La mancata osservanza delle presenti istruzioni e informazioni di sicurezza può costituire un pericolo durante l'usa del tiralatte.
- Scollegare il dispositivo dalla presa se non viene utilizzato.
- Non lasciare Materno Dual incustodito quando è collegato a una presa elettrica.
- Non immergere in acqua e mantenere i componenti elettrici asciutti
- Non toccare il dispositivo elettrico caduto in acqua.
- Se non è in funzione, spegnere il dispositivo e scollegarlo.

Caratteristiche del prodotto

- Materno Dual presenta funzionalità uniche se paragonato con altri tiralatte elettrici doppi disponibili sul mercato.
- Facile da montare e pratico da usare, grazie ai pulsanti e al display LCD illuminato.
- Sistema a 2 fasi: stimolazione e aspirazione.
- 9 livelli di aspirazione per estrarre il latte in perfetta comodità.
- Doppia capacità di estrazione: scegli la modalità singola o doppia.
- Funzionamento silenzioso e comodo per rispettare gli ambienti tranquilli.
- L'esclusivo controllo di estrazione individuale si applica a sinistra, a destra o su entrambi i seni. È possibile impostare i diversi livelli di estrazione a sinistra o a destra, a seconda delle esigenze dell'utente.
- Il sistema chiuso dotato di una valvola anti-ritorno mantiene l'aria fuori dal biberon e preserva la purezza del tuo latte materno.



AVVERTENZA

- Se il dispositivo si trova in presenza di bambini, assicurare la supervisione da parte di un adulto.
- Usare Materno Dual esclusivamente per la sua finalità d'uso, come descritto nel manuale.
- Non collocare Materno Dual accanto ad altri dispositivi in grado di produrre forti campi magnetici.
- Non esporre Materno Dual alla luce solare diretta.

Preparare Materno Dual

seguenti componenti che vengono a contatto diretto con il latte materno devono essere puliti e sterilizzati prima dell'uso:

- cuscinetto in silicone
- corpo valvola
- sacche
- biberon per il latte
- connettori per il biberon
- tappo per il biberon
- membrana della valvola
- adattatore per il biberon

Collegamento

Unità di estrazione e dispositivo di suzione; il tubicino presenta due connettori su entrambe le estremità. Collegare il connettore nel condotto del tappo della sacca e nell'unità di estrazione separatamente. Assicurarsi che il collegamento sia aderente per evitare la fuoriuscita di aria.

Unità di estrazione e trasformatore CA: collegare il trasformatore all'unità di estrazione, quindi collegare l'adattatore alla presa elettrica. In un istante, il display LCD si accenderà, indicando la modalità stand-by.

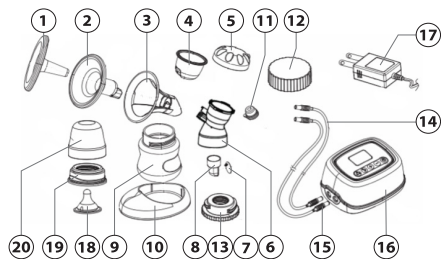


AVVERTENZA

- Usare esclusivamente il trasformatore di corrente fornito con materno dual.
- Assicurarsi che il trasformatore sia compatibile con la fonte di alimentazione

CONTENUTO CONFEZIONE

- | | | | |
|----------------------------|------|----------------------------|------|
| 1. Copertura anti polvere | (x2) | | |
| 2. Cuscinetto in silicone | (x2) | | |
| 3. Sostegno in plastica | (x2) | | |
| 4. Sacca | (x2) | | |
| 5. Tappo sacca | (x2) | | |
| 6. Connettore biberon | (x2) | | |
| 7. Membrana valvola | (x2) | | |
| 8. Corpo valvola | (x2) | | |
| 9. Collo biberon da 120ml | (x2) | | |
| 10. Supporto per biberon | (x2) | | |
| 11. Tappo per connettore | (x2) | | |
| 12. Supporto per biberon | (x2) | | |
| 13. Adattatore per biberon | (x2) | 16. Unità tiralatte | (x1) |
| 14. Tubicino | (x2) | 17. Trasformatore CA/CC | (x1) |
| 15. Connettore tubicino | (x4) | 18. Tettarella | (x2) |
| | | 19. Tappo con apertura | (x2) |
| | | 20. Copertura anti polvere | (x2) |
| | | 21. Borsa tiralatte | (x1) |



Montaggio

1. Montaggio del cuscinetto e del connettore del biberon: collocare il cuscinetto in silicone nel sostegno in plastica, stringere lentamente nel connettore del biberon.
2. Montaggio della sacca: collocare la sacca nel connettore del biberon, coprirlo con la sacca per farlo girare e stringerlo, quindi collegare il connettore del tubicino, evitare la fuoriuscita di aria.
3. Montaggio della membrana della valvola: premere la membrana della valvola nel foro del corpo valvola. La membrana della valvola deve essere appiattita e aderente per evitare la fuoriuscita di aria. Collegare la membrana della valvola al corpo di quest'ultima nel connettore della bottiglia.
4. Montaggio del biberon nel relativo supporto: collegare il biberon al connettore, quindi riporlo nel supporto.

Stimolazione e Aspirazione

Collocare la protezione sul seno per centrare adeguatamente il capezzolo nella coppa.

1. Collegare il motore principale dell'estrattore nella presa elettrica e accendere premendo il pulsante On/Off. Il timer impostato su 30 minuti comincerà a funzionare su entrambi i seni simultaneamente con la fase di Simulazione di livello 1. Questa fase proseguirà per due minuti prima di arrivare alla fase di aspirazione a livello 3, come preimpostato dal fabbricante.
2. Se il latte fluisce prima del previsto, premere il pulsante Phase per passare dalla fase di stimolazione a quella di aspirazione.
3. Accertarsi che il latte fluisca adeguatamente nel biberon.
4. Premere il pulsante che consentirà di passare dalla fase di simulazione a quella di aspirazione.
5. È possibile regolare la potenza di aspirazione in ogni fase di questo processo. Aspirazione in comodità: Usare il pulsante + per aumentare l'aspirazione fino ad arrivare a un punto di leggermente doloroso. Quindi premere il pulsante - per ridurlo al minimo.
6. Premere il pulsante Function per selezionare la modalità di funzionamento sinistra, destra o Dual.
7. Nella fase di aspirazione, regolare il livello singolarmente a sinistra e a destra. Mentre il tiralatte è in funzione sul lato sinistro, premere il pulsante + o - per impostare l'aspirazione desiderata sul seno sinistro. Effettuare la stessa procedura per il tiralatte destro. Premendo di nuovo il pulsante Function, il tiralatte verrà impostato sulla modalità Dual con il rispettivo livello di aspirazione a sinistra e a destra.

Conservare e Scongellare il Latte Materno

Conservare e scongelare il latte materno in modo corretto, è l'unico modo per preservare i nutrienti fondamentali e ridurre la contaminazione batterica. Nuvita Baby consiglia di usare le seguenti linee guida per conservare e scongelare il latte materno per neonati sani.

Suggerimenti per congelare e scongelare il latte materno:

1. Non riempire mai il biberon e le sacche fino all'orlo, a causa del fenomeno dell'espansione durante il congelamento.
2. Etichettare il biberon e la sacca con la data di estrazione del latte.
3. Conservare nella parte inferiore del frigorifero, dove la temperatura è più fredda.
4. Scongellare il latte materno nel frigorifero per una notte oppure tenere il biberon o la sacca sotto il getto di acqua corrente calda a 37 gradi. Prestare attenzione a non scottarsi.
5. Agitare il biberon o la sacca delicatamente per lasciare amalgamare qualsiasi grasso che si è separato.
6. Non scongelare il latte materno nel forno a microonde.
7. Scongellare il latte a un massimo di 37 gradi, per evitare di perdere i nutrienti.

Pulizia

Prima di usare il tiralatte elettrico Materno Dual, smontare, lavare e sterilizzare tutti i suoi componenti. Non sterilizzare il tubicino o il relativo adattatore. Lasciare asciugare all'aria o con un panno prima di rimontarlo per il prossimo uso.

I componenti parzialmente asciutti potrebbero influire sul funzionamento di Materno Dual. Assicurarsi che tutti i componenti siano asciutti prima dell'uso.

Prima di Ogni Uso

1. lavarsi le mani accuratamente con acqua calda e sapone, prima di toccare Materno Dual, l'unità di estrazione od ogni altro collegamento.
2. Assicurarsi che il tubicino non contenga liquidi. Non usare Materno Dual se sono visibili liquidi nel tubicino.

Istruzioni di Pulizia per il Tubicino

1. Pulire l'esterno del tubicino usando un panno umido e pulito. Evitare l'ingresso di acqua o altri liquidi all'interno del tubicino.
2. Se vi sono liquidi nel tubicino, risciacquarli con acqua calda pulita. Lasciare ASCIUGARE ALL'ARIA PRIMA DELL'USO. NON inserire alcun oggetto nel tubicino.

Istruzioni di Pulizia Generali

1. Mettere da parte il tubicino e il relativo connettore. In normali condizioni di funzionamento del tiralatte, il diaframma impedisce il ritorno del latte. Non è necessario lavare questi componenti. Se si trova vapore liquido nel tubicino, seguire accuratamente le istruzioni di pulizia prima dell'uso.
2. Tutti i componenti del Materno Dual possono essere lavati nel carrello superiore della lavastoviglie o a mano con detersivo per i piatti e acqua calda.
3. Non usare solventi o prodotti abrasivi.
4. Risciacquare con acqua calda pulita.
5. Per pulire la base del Materno Dual, passare un panno umido usando solo acqua o una miscela di acqua e sapone neutro.



NOTA

prima di ogni uso, controllare che i componenti non presentino crepe, schegge, tagli, scolorimento o indebolimento, elementi che potrebbero influire sull'efficienza del tiralatte Materno Dual. Se il danno è ovvio, interromperne l'uso. Sostituire i componenti immediatamente.

Risoluzione Dei Problemi

Se la suzione è bassa o assente

1. Controllare che tutti i collegamenti siano correttamente collegati ai relativi punti.
2. Controllare che la membrana della valvola sia saldamente fissata e appiattita sul corpo valvola.
3. Durante l'aspirazione tenere la protezione per il seno, non il connettore o il biberon.
4. Accertarsi che la protezione per il seno formi uno strato isolante attorno al seno.
5. Non deve essere presente acqua nel tubicino.
6. Tutti i componenti devono essere asciutti.

Il tiralatte si bagna

1. Scollegare il trasformatore principale dalla presa.
2. Spegnerne il tiralatte.
3. Non posizionare il tiralatte a testa in giù. Il pannello di controllo deve puntare verso l'alto.
4. Conservare il tiralatte in un luogo fresco e caldo per 24 ore.

Il tiralatte non si riaccende

1. Controllare che il cavo di alimentazione sia collegato al tiralatte
2. Controllare che la presa a muro sia accesa
3. Contattare il proprio negoziante o il punto vendita dove è stato acquistato il tiralatte

Manutenzione

Ogni cura è stata posta nella realizzazione dei prodotti e degli accessori in dotazione nella scatola e nella documentazione fornita, quindi in caso di problemi si consiglia di ripetere le operazioni seguendo con attenzione le istruzioni riportate nel manuale.

Per ulteriori informazioni sul servizio di assistenza, visita il sito web: www.nuvitababy.com

GARANZIA - CONDIZIONI

Questo apparecchio beneficia di una garanzia di 24 mesi sui materiali e sui difetti di fabbricazione del prodotto, a partire dalla data di acquisto (vedi scontrino).

La garanzia di 24 mesi non comprende i danni causati dal consueto uso di soggetti individuati come "materiale di consumo" (ad esempio, le batterie, le testine o le parti soggette ad usura).

La garanzia legale di 24 mesi è valida qualora:

1. Il prodotto ha subito danni estetici dovuti ad un uso improprio non conforme alle istruzioni contenute nel manuale.
2. Questo prodotto è stato modificato e/o manomesso.
3. La causa del mal funzionamento è dovuta alla scarsa manutenzione dei singoli componenti e/o accessori e/o forniture (es. ossidazione e/o ridimensionamento dovuto alla ritenzione di acqua o altri liquidi, residui che bloccano il sensore, perdita di liquido corrosivo dalle batterie).

Quello che segue è escluso dalla garanzia legale di 24 mesi:

1. I costi relativi alla sostituzione e/o riparazione di parti soggette ad usura o costi per la manutenzione ordinaria del prodotto.
2. I costi ei rischi connessi al trasporto del prodotto da e verso il negozio dove è stato acquistato o centro di raccolta altrimenti autorizzato a ricevere i prodotti in garanzia.
3. Causa da danni derivanti da un'errata installazione o da uso improprio o non in conformità con le istruzioni del manuale di istruzioni.
4. Danni dovuti a calamità naturali, accidentali o condizioni avverse non compatibili con il prodotto.
5. Difetti che hanno un effetto trascurabile sulle prestazioni del prodotto.

Il produttore, distributore e tutte le parti coinvolte nella vendita del prodotto non si assumono alcuna responsabilità per perdite e danni economici di qualsiasi malfunzionamento del prodotto. In base alla normativa vigente, il produttore, distributore e tutte le parti coinvolte nella vendita non rispondono in nessun caso per danni, vizi compresi, quelli diretti, indiretti, perdita di reddito netto, perdita di risparmi e danni aggiuntivi e altri dettagli conseguenze che vanno al di là del danno causati dalla violazione della garanzia, contratto, responsabilità oggettiva, illecito o per altre cause, derivanti dall'uso o dall'impossibilità di utilizzare il prodotto e/o documenti cartacei ed elettronici, compresa la mancanza di servizio.